

Le Grand Montréal : épicentre de la transformation alimentaire au Québec





Sommaire



01

Un écosystème riche et diversifié
p. 4

02

Un important bassin de talent hautement qualifié
p. 19

03

Des coûts d'exploitation et des incitatifs avantageux
p. 24

04

Un emplacement stratégique
p. 31

05

Une qualité de vie exceptionnelle
p. 35

06

Montréal International : des services personnalisés, gratuits et confidentiels
p. 40

Principales raisons d'investir en transformation alimentaire dans le Grand Montréal



ÉCOSYSTÈME COMPLET

- **Matières premières** de haute qualité et en abondance
- **1 385 entreprises** en transformation alimentaire
- **Présence de nombreux centres de R-D et de transferts technologiques**
- **Industrie 4.0** en croissance



TALENTS QUALIFIÉS

- Présence importante de **centres de formation spécialisée** favorisant l'innovation
- **+ 22 000 travailleurs** en transformation alimentaire
- Relève universitaire de plus de **12 000 étudiants** dans des programmes reliés à la transformation alimentaire



FAIBLES COÛTS

- **Avantage coût de 23 %** par rapport aux autres grandes régions métropolitaines d'Amérique du Nord
- **Salaires concurrentiels**
- **Électricité très abordable**, stable et renouvelable
- **Fiscalité avantageuse** pour les industries manufacturières



EMPLACEMENT STRATÉGIQUE

- Accès à plus d'**1,5 milliard de consommateurs** grâce aux nombreux accords de libre-échange
- **Pôle logistique d'envergure**
- **Infrastructures de transport** de grande qualité
- **Intégré** aux réseaux de distribution nord-américains



QUALITÉ DE VIE UNIQUE

- **Coût de la vie** avantageux
- **Logements abordables**
- **Ville sécuritaire**
- **# 1 ville** étudiante des Amériques
- **# 2 au monde** pour les millénariaux
- **Capitale gastronomique** nord-américaine

01

Un écosystème riche
et diversifié



L'agroalimentaire au Québec : Un secteur qui a du poids



7 % du PIB du Québec



12 % des emplois



66 500 entreprises



10 % des exportations québécoises



Un écosystème complet
et diversifié

Un acteur majeur de la transformation alimentaire canadienne

Le Québec

- 1^{er} transformateur pour le lait, porc, chocolat, cacao et produits de l'érable
- 2^e province en importance de la transformation alimentaire
- 70 % de la production de yogourt au Canada
- 75 % de la production de fromage au Canada

Transformation alimentaire au Québec



8,6 G\$ de PIB



8,5 G\$ d'exportations



71 900 emplois



2 735 entreprises





Le Grand Montréal : 1^{er} centre de transformation alimentaire au Québec

Transformation alimentaire dans le Grand Montréal
(% du total québécois)

+ 6,2 G\$ de PIB (73 %)

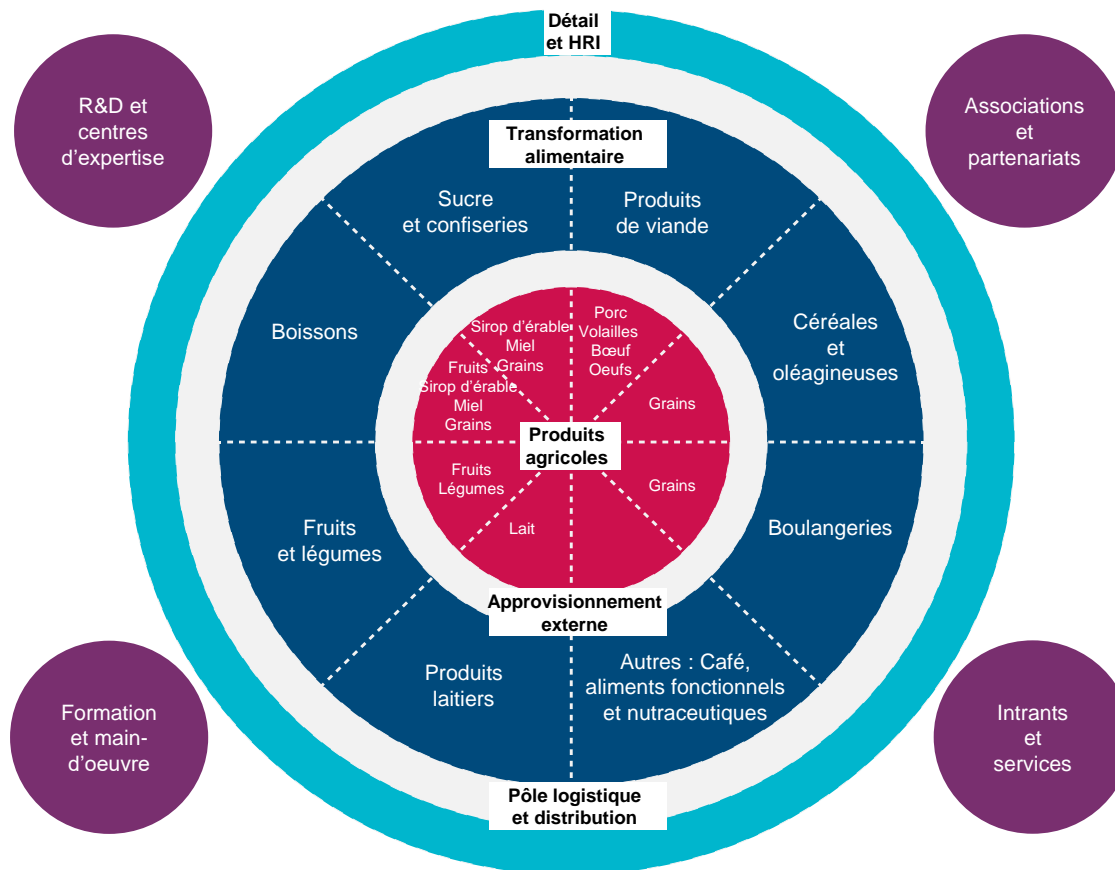
17,2 G\$ valeur des livraisons (66 %)

+ 46 500 emplois (67 %)

+ 1 500 entreprises (59 %)

Source : Institut de la statistique du Québec et MAPAQ, Profil sectoriel de l'industrie bioalimentaire au Québec, Édition 2018; Estimations de Montréal International.

Un écosystème diversifié et complet



Accès direct à des matières premières de qualité et en abondance

Le Québec, chef de file au Canada pour les productions agricoles suivantes :

1^{er} producteur :

- Lait
- Porcs
- Sirop d'érable
- Canneberges

2^e producteur :

- Légumes frais
- Légumes de transformation
- Maïs et soya

Une quantité abondante de plantes oléagineuse et céréales, de volailles et œufs, et de fruits et noix

Des avantages distinctifs

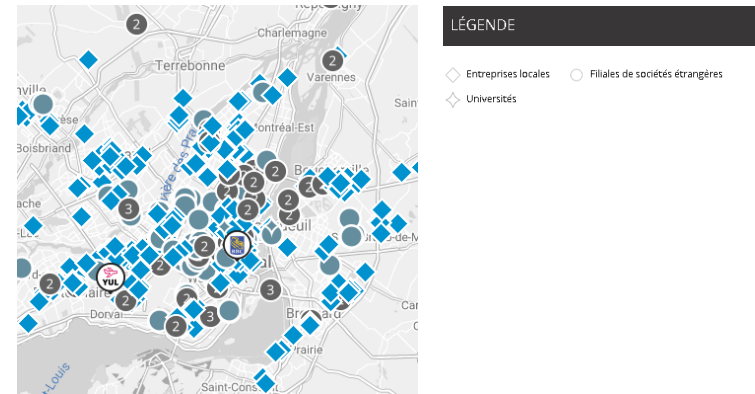
- **De l'eau de haute qualité et en grande quantité**
- **Le sucre à un prix très compétitif**
 - Environ 35 % moins cher qu'aux États-Unis
 - Pas de tarifs d'importation du sucre
 - Expertise dans le domaine grâce à des acteurs clés





Plus grande concentration d'entreprises en transformation alimentaire au Québec

Aperçu des filiales de sociétés étrangères et des entreprises locales dans le Grand Montréal :



Un écosystème bien intégré qui rallie la **production agricole**, l'**industrie du savoir**, le **réseau de fournisseur** et la **qualité de la main-d'œuvre** favorisant le développement de l'expertise et le réseautage.

Exemples d'entreprises en transformation alimentaire dans le Grand Montréal

Produits laitiers



Boissons



Boulangeries et pâtisseries



Sucres et confiseries



Fruits & légumes



Produits de la viande



Aliments transformés



Farine et céréales



Des entreprises de classe mondiale

Les trois entreprises québécoises en transformation alimentaire qui connaissent la **croissance la plus importante** au niveau du chiffre d'affaires sont situées dans le Grand Montréal :

The logo for Saputo, featuring the brand name in a red, cursive script font.

+83 %
depuis 2011



+63 %
depuis 2012



+48 %
depuis 2012

Six entreprises leaders en transformation alimentaire ont des chiffres d'affaires de **plus de 1 G\$** et génèrent à elles seules **42 % des livraisons** du secteur québécois de la transformation alimentaire.

Trois d'entre elles sont localisées dans le Grand Montréal :



Des entreprises qui investissent dans le Grand Montréal

Projets d'investissements en transformation alimentaire du Grand Montréal



Des centres de recherche et d'innovation nombreux et diversifiés

Le Grand Montréal et ses environs hébergent une diversité de centres de recherche et de transferts technologiques couvrant de nombreux sous-secteurs de la transformation alimentaire.

Principaux centres de transfert technologique et centres d'expertise

CINTECH
AGROALIMENTAIRE

ITEGA

Institut de technologie des emballages
et du génie alimentaire

CEFQ



Centre d'expertise fromagère
du Québec



**CENTRE DES
TECHNOLOGIES DE L'EAU**

Principaux centres de recherche et développement



Agriculture et
Agroalimentaire Canada

CÉROM

Centre de recherche sur les grains inc.

Centre de recherche et développement de Saint-Hyacinthe



McGill

Consortium RITA

Recherche. Innovation. Transformation. Alimentaire.

Canada
CRIC-IRC

irda

CRAM

INSTITUT DE RECHERCHE
ET DE DÉVELOPPEMENT
EN AGROENVIRONNEMENT

Principaux organismes de promotion

CTAQ

CONSEIL DE LA
TRANSFORMATION
ALIMENTAIRE
DU QUÉBEC



C I B I M

Conseil des Industries
Bioalimentaires de l'île de Montréal

Une industrie 4.0 au service de la transformation alimentaire

- Le gouvernement du Québec encourage les entreprises manufacturières à intégrer de nouvelles technologies avec sa nouvelle **Stratégie du manufacturier innovant**.
- Le **financement de Manufacturier Innovant** permet aux entreprises manufacturières d'obtenir une aide financière afin d'embaucher un expert et d'amorcer une démarche d'innovation ou pour commercialiser un produit innovant.
- Le secteur de la transformation des aliments et boisson est le **second marché manufacturier en importance pour la robotique**.

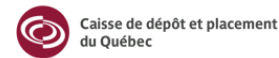
Plusieurs entreprises offrent des équipements et services en robotique et automatisation

The logo for ABB, consisting of the letters 'ABB' in a bold, red, sans-serif font.The logo for ASA, featuring the letters 'ASA' in blue with a stylized circular graphic of dots to the left. Below the letters, it reads 'Avantages et Solutions d'Automatisation'.The logo for Jalbert AUTOMATISATION, with 'Jalbert' in blue and 'AUTOMATISATION' in a smaller blue font below it. Below that, the tagline 'sceller votre qualité' is written in a smaller blue font.The logo for KUKA, with the word 'KUKA' in a bold, orange, sans-serif font.The logo for Génik, featuring a stylized orange and yellow cube icon to the left of the word 'Génik' in a bold, black, sans-serif font. Below 'Génik', the tagline 'IMAGINER - IMPLANTER - INNOVER' is written in a smaller black font.The logo for LR LECLERC ROBOTIQUE, with 'LR' in a stylized black and red font to the left of 'LECLERC' in a bold black font, and 'ROBOTIQUE' in a smaller black font below it.The logo for AUTOMATECH Robotik, featuring a stylized orange robot head icon above the text 'AUTOMATECH Robotik' in a black, sans-serif font.



Un écosystème startup en pleine effervescence

- Le Canada est le pays le plus attractif au monde pour les entrepreneurs selon l'OCDE
- **+ 1,7 G\$ US** en financement par capital de risque (CR) à Montréal depuis 2018
- **Six des huit investisseurs en CR les plus actifs** au Canada en 2019 sont basés à Montréal
- **Quatre des cinq plus importantes transactions** de CR au Canada étaient basées à Montréal en 2019

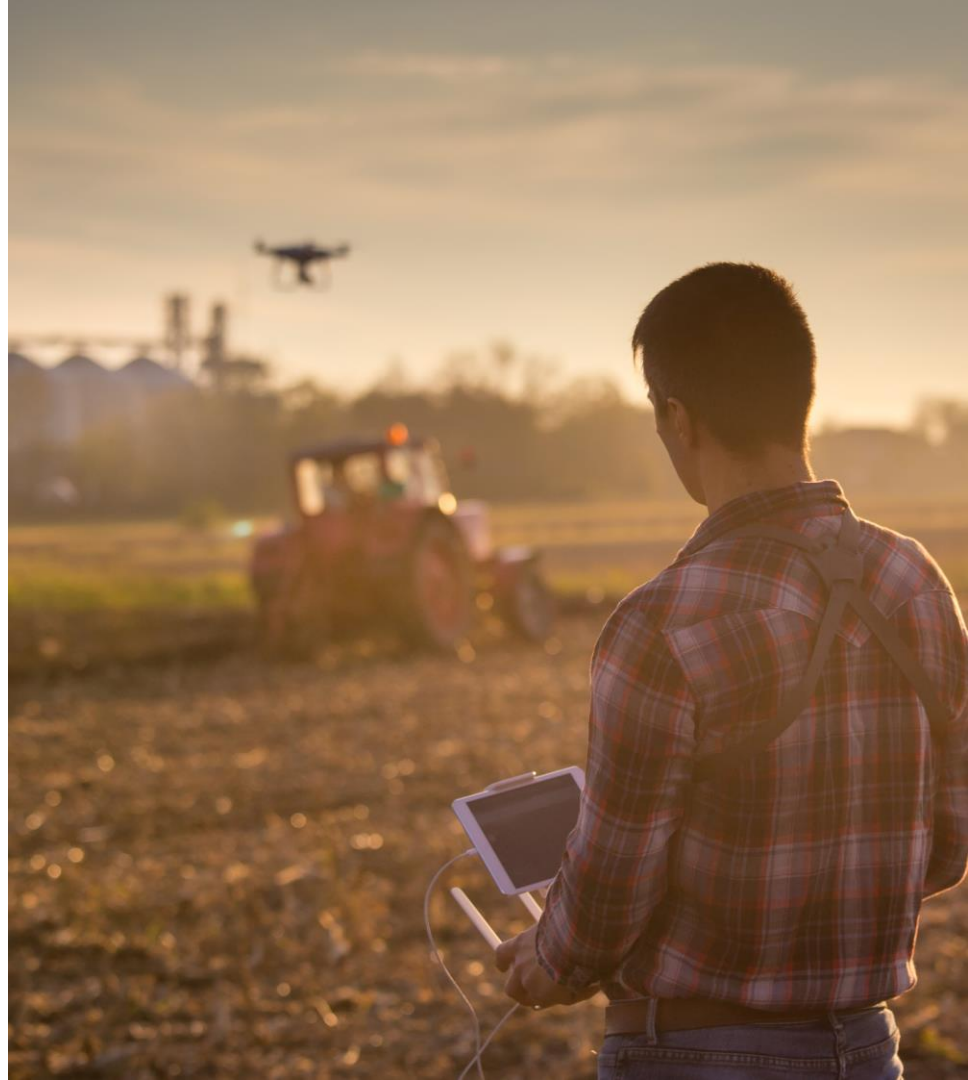


Un organisme de soutien pour propulser l'agriculture du futur

- La **Zone AgTech** a pour mission de regrouper, accélérer et faire rayonner les entreprises innovantes pour propulser l'**agriculture technologique** qui produit plus, nourrit mieux et utilise moins de terres, d'eau, d'intrants chimiques et d'énergie.



- Un vaste réseau qui regroupe les acteurs clés d'innovation agricole : scientifiques, instituts de recherche, startups, étudiants, investisseurs et entreprises en agtech et bioproduits végétaux.



Des succès bien de chez nous



Sollum propose une solution d'éclairage LED pour créer des conditions de croissance optimales pour votre champ et pour améliorer l'efficacité de votre production.



En se basant sur l'intelligence artificielle, les technologies développées par Motorleaf fournissent des prévisions sur le rendement des récoltes, en évitant de pertes et en optimisant les conditions de croissance.



Impactful Health R&D développe des emballages compostables conçus pour prolonger la durée de conservation de poisson frais.



Les Fermes Lufa ont inauguré à Montréal la première serre commerciale sur toit au monde, jetant ainsi les bases d'un modèle plus écologique et plus économique pour l'agriculture urbaine.



La mission de Nectar est d'assurer la santé des abeilles en aidant les apiculteurs à appliquer les bons soins au bon moment.



En utilisant le *big data* et l'intelligence artificielle, MIMS aide les entreprises du secteur des sciences de la vie à maximiser la production d'aliments et de médicaments.



ChrysaLabs développe des solutions robotiques automatisées pour l'agriculture urbaine.



Eocycle produit des éoliennes de proximité compactes et abordables pour le secteur agricole.

02

Un important bassin de talent hautement qualifié

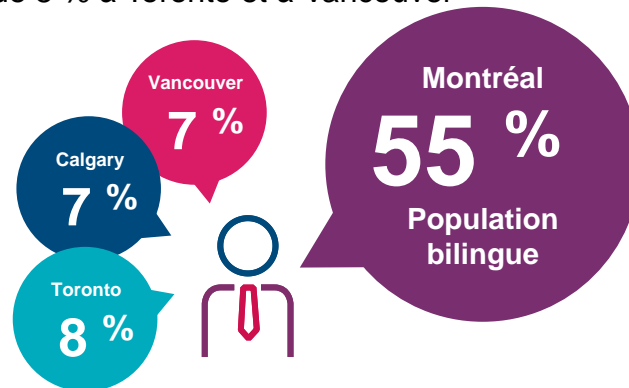


Un bassin de main-d'œuvre hautement qualifiée

- Un réseau diversifié regroupant 11 établissements universitaires et de nombreux collèges et centres de formation professionnelle :
- La **meilleure ville étudiante en Amérique** selon le QS Best Student Cities 2019
- **Plus de 200 000 étudiants universitaires**
- **35 500 étudiants internationaux**
- **2 institutions montréalaises dans le top mondial des meilleures universités** selon le QS World University Ranking 2020 :
 - Université McGill (35^e)
 - Université de Montréal (137^e)



- La population **la plus bilingue et trilingue du Canada**
- **2,5 millions d'habitants** parlent anglais, soit 9 % de plus qu'à Vancouver
- **55 % de la population est bilingue** (français et anglais), contre un peu moins de 8 % à Toronto et à Vancouver



Des centres de formation spécialisés

Études professionnelles et techniques collégiales



Établissement d'enseignement supérieur public offrant des formations en production agricole et transformation alimentaire avec 3 programmes techniques spécialisés : Technologie des procédés et de la qualité des aliments, Gestion et technologies d'entreprise agricole et Technologie de la production horticole et de l'environnement.



Centre de formation professionnelle offrant 5 diplômes d'études collégiales (DEP) dans les secteurs de l'agriculture et de l'entretien d'équipement motorisé. Notre partenaire, le Collège Lionel-Groulx, y offre également 2 DEC en lien avec l'agriculture.



Campus de Saint-Hyacinthe - Centre d'enseignement technologique offrant 6 programmes de formation menant à l'obtention d'un DEC et d'un diplôme de technologie agroalimentaire (DTA).



Programme d'attestation d'études collégiales, AEC Transformation visant la formation d'une main-d'œuvre spécialisée affectée à la fabrication de produits alimentaires et à la supervision du personnel.

Études universitaires



Faculté des sciences de l'agriculture et de l'environnement se concentrant sur des activités de recherche stratégiques des sciences moléculaires de base aux sciences appliquées (agriculture, alimentation et environnement) avec des applications médicales et industrielles.

Une relève universitaire assurée

Plus de 12 000 étudiants universitaires inscrits à un programme relié à la transformation alimentaire dans le Grand Montréal en 2018-2019 ainsi que près de 3 000 diplômés en 2018.

Programmes universitaires reliés à la transformation agroalimentaire	Étudiants inscrits, 2018-2019
Agriculture	75
Génie rural et agricole	355
Chimie	976
Génie chimique	1 041
Biochimie	1 440
Génie électrique	3 374
Génie mécanique	5 150
Total	12 411



Université du Québec
Institut national
de la recherche
scientifique

McGill
UQAM

Université
de Montréal
UNIVERSITÉ DE
SHERBROOKE

Concordia
ÉTS

POLYTECHNIQUE
MONTRÉAL
LE GÉNIE
EN PREMIÈRE CLASSE

22 600 travailleurs en transformation alimentaire

Nombre de travailleurs dans le Grand Montréal en 2019

Professions liées au secteur	Nombre d'emplois
2221 - Technologues et techniciens en biologie	2 100
2211 - Technologues et techniciens en chimie	5 700
9461 - Opérateurs de machines et de procédés industriels dans la transformation des aliments et des boissons	9 200
9617 - Manœuvres dans la transformation des aliments et des boissons	5 600
TOTAL	22 600

Main-d'œuvre de qualité disponible dans les métiers complémentaires au secteur :

- Génie mécanique
- Climatisation
- Réfrigération
- Conditionnement des produits
- Emballage
- Distribution et transports des produits alimentaires

Facilité de recrutement

Selon Aon Hewitt*, Montréal se situe au 3^e rang en Amérique du Nord pour le faible risque associé au recrutement, à l'emploi et à la relocalisation de la main-d'œuvre.

*L'évaluation du risque inclut la relocalisation et l'expatriation, les fusions, acquisitions et partenariats, l'absentéisme, les programmes de santé et bien-être des employés, les relations internes, l'emploi en général, la mondialisation, les différences culturelles et l'acquisition de talents.

Source : Classification nationale des professions (CNP), 2019 ; Statistique Canada, 2016 ; Aon Hewitt Consulting, Global Research Center, 2013.

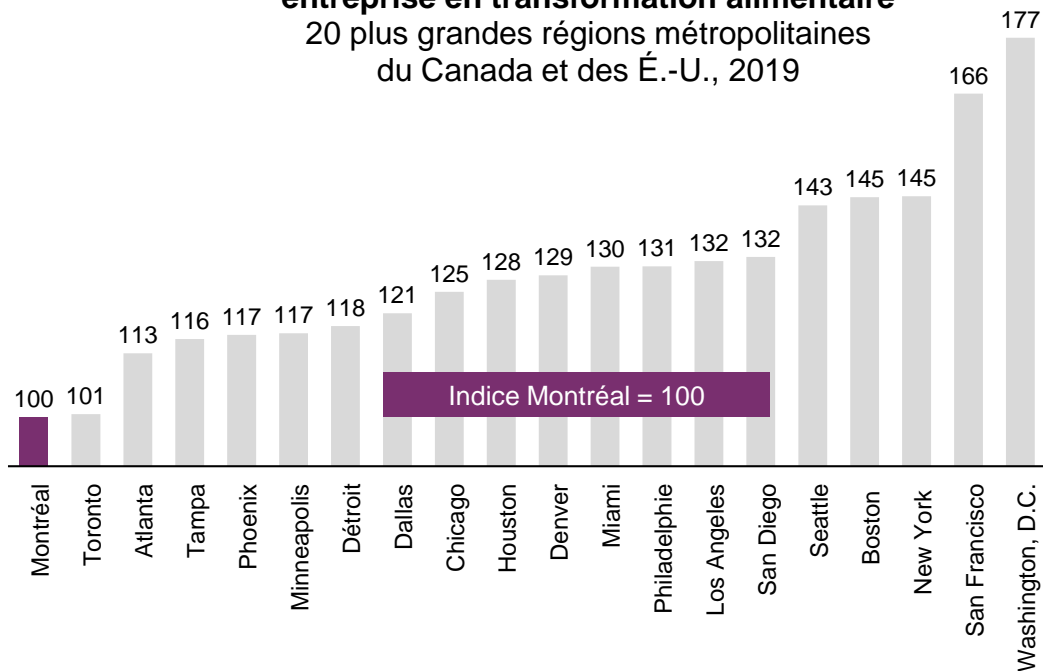
03

Des coûts d'exploitation et des incitatifs avantageux



Des coûts d'exploitation moins chers dans le Grand Montréal que dans toute autre grande région métropolitaine du Canada ou des É.-U.

Indice des coûts d'exploitation pour une entreprise en transformation alimentaire
20 plus grandes régions métropolitaines
du Canada et des É.-U., 2019



**Un avantage-coût
de 23 %**

par rapport à la moyenne
des 20 plus grandes
régions métropolitaines
du Canada et des É.-U.

Des salaires avantageux pour les employeurs

Salaires annuels médians* (\$ CA) pour 8 professions types en transformation alimentaire

	Montréal	Toronto
Aide à la production	36 718 \$	39 040 \$
Opérateurs de machines et procédés	44 785 \$	47 749 \$
Électricien de machinerie et équipement	60 069 \$	63 998 \$
Biologiste	69 574 \$	74 269 \$
Superviseur des opérations	75 140 \$	80 081 \$
Chimiste alimentaire	72 895 \$	77 521 \$
Technicien assurance qualité	77 052 \$	81 890 \$
Directeur qualité	96 361 \$	102 565 \$



*Salaires basés sur 5 ans d'expérience, Transformation alimentaire (SCIAN 311000).

Source : Economic Research Institute, Juillet 2020.

De faibles charges sociales obligatoires pour les employeurs

Exemples de charges sociales obligatoires pour les employeurs, 2020

Salaire brut annuel*	50 000 \$	100 000 \$	125 000 \$
Régime de rentes du Québec (employé : 5,7 %; employeur : 5,7 %; max. de 3 146,40 \$)	2 850,00 \$	3 146,40 \$	3 146,40 \$
Régime québécois d'assurance parentale (employé : 0,494 %; employeur : 0,692 %; sal. max. de 78 500 \$)	346,00 \$	543,22 \$	543,22 \$
Assurance-emploi (employé : 1,20 %; employeur : 1,68 %; sal. max. de 54 200 \$)	840,00 \$	910,56 \$	910,56 \$
Fonds des services de santé (max. 4,26 % si masse salariale mondiale de > 6 M\$)	2 130,00 \$	4 260,00 \$	5 325,00 \$
Commission des normes du travail (0,07 %, sal. max. de 78 500 \$)	35,00 \$	54,95 \$	54,95 \$
Commission de la santé et sécurité du travail (0,47 % dans le secteur des services, sal. max. de 78 500 \$)**	235,00 \$	368,95 \$	368,95 \$
Fonds de développement et de reconnaissance des compétences de la main-d'œuvre « Loi du 1 % » (Pour les employeurs dont la masse salariale annuelle est égale ou supérieure à 2 M\$, 1 % doit être investi dans la formation des employés)	500,00 \$	1 000,00 \$	1 250,00 \$
Coût total des charges sociales	6 936,00 \$	10 284,08 \$	11 599,08 \$
Coût total	56 936,00 \$	110 284,08 \$	136 599,08 \$
Total des charges sociales en % du salaire brut annuel	13,87 %	10,28 %	9,28 %

Notes : * Les vacances représentent un minimum de 4 % du salaire en vertu de la Loi sur les normes du travail et sont incluses dans le salaire brut. Certains taux sont applicables sur un revenu assurable maximal.

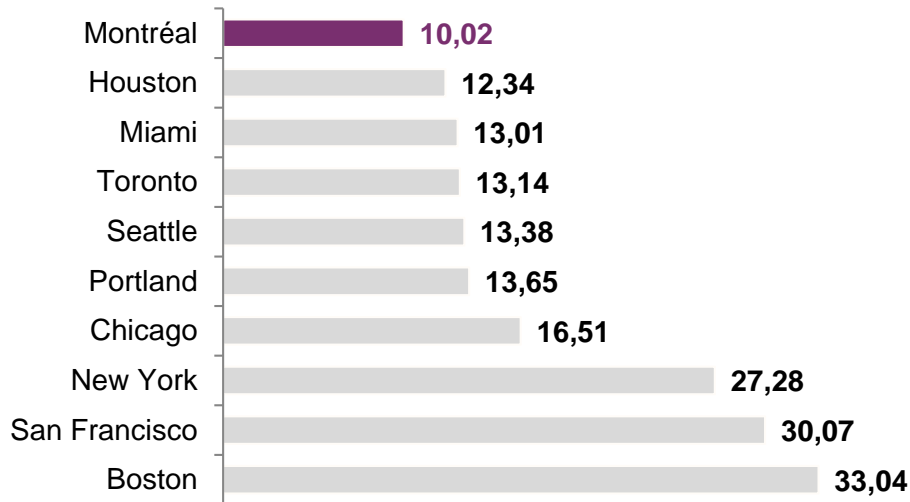
** Le taux pour les secteurs de services (65110 – Bureau de courtage; bureau de services professionnels; bureau offrant des services de soutien administratif) est de 0,47 %, mais le taux pour l'employeur peut varier entre 0,23 % et 18,87 % selon le secteur.

Source : Revenu Québec, 2020.

Tarifs d'énergie faibles et stables pour les consommateurs de petite puissance

Tarifs moyens d'électricité Petite puissance (¢/KWH – avant taxes, \$CA)

Métropoles nord-américaines sélectionnées, avril 2019



- **Tarifs d'électricité** stables, grâce au patrimoine hydraulique qui les placent à l'abri des fluctuations des prix du gaz et du pétrole.
- Hydro-Québec produit plus de **99 %** de son électricité à partir de l'eau, une source d'énergie **propre et renouvelable**.
- Deux autres avantages sont la **qualité** et la **disponibilité** du signal électrique.

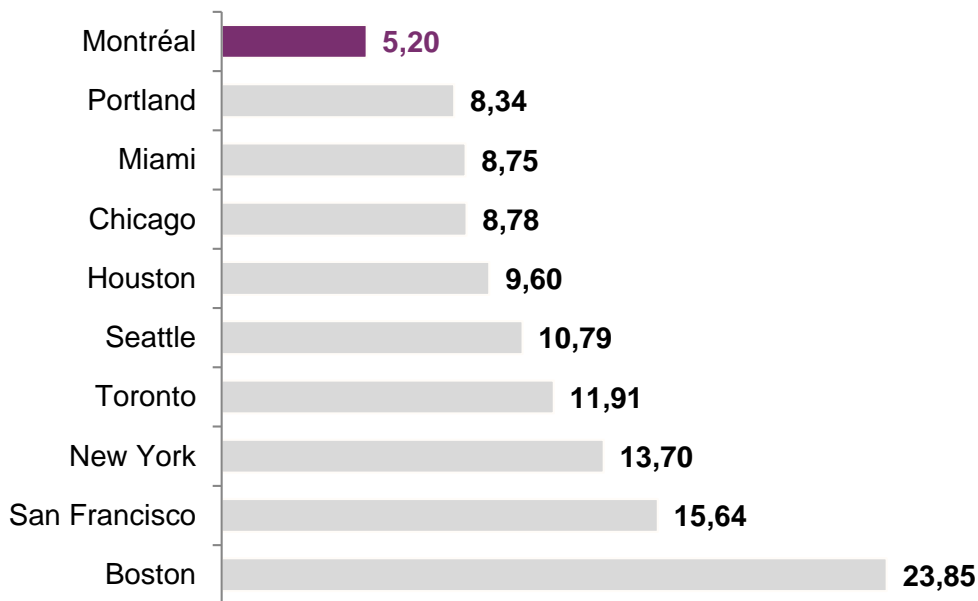
Note : Estimation d'Hydro-Québec selon une consommation de 10 000 kWh, une puissance de 40 kW et un facteur d'utilisation de 35 %.

Source : Hydro-Québec, 2019.

Tarifs d'énergie faibles et stables pour les consommateurs de grande puissance

Tarifs moyens d'électricité Grande puissance (¢/KWH – avant taxes, \$CA)

Métropoles nord-américaines sélectionnées, avril 2019



- **1^e rang** en Amérique du Nord pour les plus tarifs les plus faibles pour les consommateurs de grande puissance
- **Des tarifs préférentiels** sont également offerts pour les grands consommateurs d'énergie (alumineries, centres de données, etc.)

Crédits et programmes de R-D



Projets majeurs et innovants

Programme ESSOR

Appuie les projets structurants grâce à une contribution remboursable (prêts sans intérêt ou à faible intérêt) et non remboursable. Projets d'investissement dont les dépenses admissibles sont d'au moins **250 000 \$** et visant la création d'une nouvelle entreprise ou l'expansion (y compris la modernisation) d'une entreprise existante.

Fonds stratégique pour l'innovation

Contributions remboursables et non remboursables pouvant aller **jusqu'à 50 %** des frais admissibles pour un projet **d'au moins 10 M\$**.

Financement – Manufacturier Innovant

Prêt de 250 000 \$ ou moins pour financer la mise en œuvre de projets innovants.



Crédit d'impôt pour la recherche et le développement

Crédit d'impôt relatifs à la recherche scientifique et au développement expérimental (R-D) du Québec

Crédit d'impôt de 14 % sur les salaires et les frais de sous-traitance payés au Québec. Entièrement remboursable, que l'entreprise génère des profits ou non.

Programme de la recherche scientifique et du développement expérimental (RS&DE) du Canada

Crédit d'impôt de 15 % sur les activités et dépenses admissibles.

Programme AgrilInnovation – Agriculture Agroalimentaire Canada

Visé 2 types d'investissements : 1. Ciblant les activités de R-D donnant lieu à de l'innovation dans le secteur; 2. Aidant l'industrie à introduire sur le marché les résultats des activités de R-D, et ce, grâce à leur adoption et à leur commercialisation. Programme échelonné sur cinq ans.



Attraction et développement des talents

Aide financière pour la création d'emplois et la formation

25 % des coûts admissibles pour la mise en œuvre d'un plan de formation et **50 % des coûts** engendrés par la mise en place d'un service de gestion des ressources humaines permettant de créer, au cours d'une période de 24 mois, au moins 50 nouveaux emplois.

Programme Innov'Action agroalimentaire – MAPAQ

4 volets disponibles pour l'accroissement de la compétitivité des entreprises du secteur agricole et du secteur de la transformation alimentaire.

04

Un emplacement stratégique





Vieux-Port de Montréal

Un accès privilégié à 70 % du PIB mondial

Grâce à l'**ACEUM**, à l'**AECG** et au **PTPGP**
à 12 autres accords de libre-échange en vigueur*

Accès direct à
1,5 milliard de consommateurs
et un **PIB combiné de 55 000 G\$ US**
(70 % de la production mondiale de biens
et de services)

**Seul le Canada dispose d'accords
de libre-échange avec tous les pays du G7**

* Accord Canada – États-Unis – Mexique (ACEUM), Accord économique et commercial global (AECG) et Accord de Partenariat transpacifique global et progressiste (PTPGP)

Source : Affaires mondiales Canada, 2020 ; Banque mondiale, 2017.

Pôle logistique d'envergure



Pôle maritime : Port de Montréal

- **1^{er} port** à conteneurs de l'Est du Canada et le principal port pour les expéditeurs du Québec et de l'Ontario
- Plus de 2 000 navires/année, 2 500 camions/jour et 60 à 80 trains/semaine
- Près de 40,6 M de tonnes de marchandise en 2019 : 40 % de vrac liquide, 37 % de conteneurs et 23 % de vrac solide
- Investissement fédéral de 18,5 M\$ et provincial de 6,3 M\$ pour améliorer l'efficacité, la capacité et la sécurité du Port de Montréal

Infrastructures de transport de grande qualité

- **Plaque tournante du transport intermodal** : aérien, maritime, routier et ferroviaire
- Plus de **142 millions de tonnes** de marchandises manipulées
- **3 zones industrialo-portuaires** (ZIP) dans le Grand Montréal (Montréal, Contrecoeur, Côte-Sainte-Catherine) dédiés à des projets de transport et logistique



Pôle logistique avec de nombreux avantages



- **Temps de transit**
Durée de transit des marchandises la plus courte à partir de l'Europe et de la méditerranée vers l'Amérique du Nord
- **Emplacement stratégique**
Port international à conteneurs le plus proche du cœur industriel de l'Amérique du Nord
- **Rapidité**
Port de destination, sans escale intermédiaire
- **Fiabilité**
Services hebdomadaires dédiés, assurés par des transporteurs mondiaux
- **Réduction de coûts**
Favorisée par le déchargement et le chargement complet du navire
- **Flexibilité**
Partenaires capables de répondre à des demandes extraordinaires et de traiter des besoins au cas par cas
- **Efficacité**
Temps de séjour des conteneurs sur les terminaux inférieurs aux standards de la côte Est nord-américaine
- **Choix**
Connexion directe à deux réseaux ferroviaires nord-américains de classe 1 qui assurent des départs quotidiens vers Toronto, Chicago et Detroit.
- **Portée commerciale**
Accès à 70 M de consommateurs en 36 heures et à 110 M de consommateurs en 48 heures
- **Collaboration de la chaîne d'approvisionnement**
Communication continue entre les opérateurs de terminaux, l'Administration portuaire de Montréal et les compagnies ferroviaires, ce qui assure un temps de séjour court et des opérations fluides.

05

Une qualité de vie
exceptionnelle



Nouvelle capitale gastronomique Nord-Américaine

Réputé pour sa culture gastronomique créative et cosmopolite favorisée par une immigration diversifiée contribuant significativement à la diversité des produits, la qualité et de l'originalité de la gastronomie, le Grand Montréal est :

- **Capitale gastronomique nord-américaine**
- *Town & Country*, 2016
- **Première destination gourmande montante**
- *Gogobot*, 2016

Laissez-vous surprendre par les chefs montréalais

- Normand Laprise (Toqué!)
- Laurent Godbout (Chez L'Épicier)
- Charles-Antoine Crête (Montréal Plaza)
- Patrice Demers (Patrice Pâtissier)
- Et plus...

...et les chefs français installés à Montréal

- Daniel Boulud (Maison Boulud, Ritz-Carlton)
- Jérôme Ferrer (Europea)
- Christian Faure (Maison Christian Faure)
- André Loiseau (Carte Blanche)

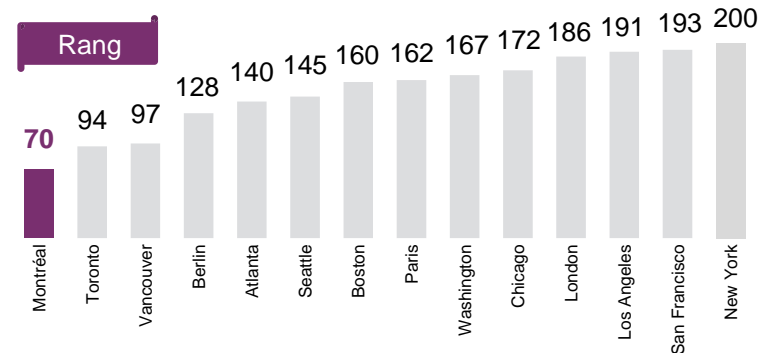




Un coût de la vie grandement favorable

Vivre dans le Grand Montréal coûte moins cher **que dans pratiquement toutes les autres métropoles** d'Amérique du Nord et d'Europe de l'Ouest :

Classement mondial du coût de la vie, du moins au plus cher, Mercer, 209 villes*



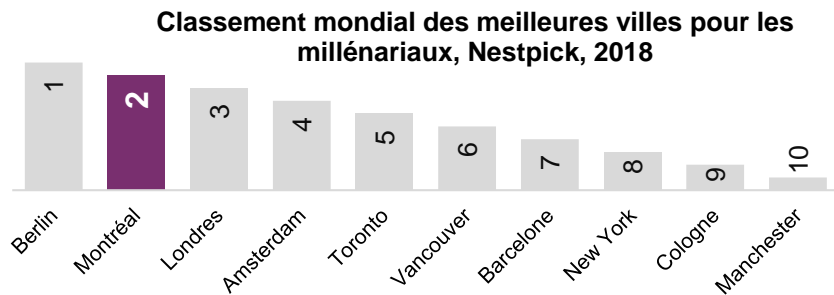
Le Grand Montréal offre un pouvoir d'achat supérieur, grâce à ses :

- loyers abordables
- faibles coûts d'assurance médicale
- allocations familiales généreuses
- garderies peu coûteuses

* Compilation Montréal International
Source : Mercer, « Cost of Living Survey », 2019.

Une qualité de vie exceptionnelle

- Montréal est la **2^e meilleure ville au monde** pour les millénariaux :



- **Le plus faible taux d'homicide** parmi les 20 plus grandes régions métropolitaines du Canada et des É.-U.
- **Des soins de santé universels**
- **Les frais de scolarité les plus bas** en Amérique du Nord
- **Une métropole vibrante et culturelle** qui accueille plus de 100 festivals et 70 musées





Stade olympique de Montréal © Parc olympique

Une reconnaissance mondiale

Ville la plus réputée des Amériques

Reputation Institute, 2018

Meilleure ville au Canada et 6^e au monde

TimeOut, 2019

Meilleure ville étudiante des Amériques

QS Best Student Cities, 2019

Meilleure ville des Amériques pour sa qualité de vie

Knight Frank, City Wellbeing Index, 2020

Métropole la plus abordable du Canada et des É-U

UBS Prices and earnings, 2018

Meilleure ville cyclable en Amérique du Nord

Coya, Global Bicycle Cities Index, 2019

2^e ville la plus accessible à pied du Canada

Walk Score, 2020

Ville UNESCO de design depuis 2006

Meilleure ville d'Amérique du Nord pour les événements associatifs internationaux

Union of International Associations (UIA), 2020

06

Montréal International :
des services
personnalisés, gratuits et
confidentiels



Montréal International : un point d'accès unique à une variété de services personnalisés, gratuits et confidentiels



Soutien stratégique
à long terme



Données économiques
et services de
communication



Relations
gouvernementales



Aide avec les
programmes incitatifs



Conseils en immigration
des travailleurs
internationaux



Solutions de recrutement
à l'étranger



Pour nous joindre



Montréal
International

Montréal International
380, rue Saint-Antoine Ouest
bureau 8000
Montréal (Québec) H2Y 3X7

t +1 514-987-8191
www.montrealinternational.com

Ce document est la propriété de Montréal International. Vous êtes autorisé à reproduire, en tout ou en partie, ce document sous réserve de ne pas modifier son contenu et d'identifier clairement Montréal International en tant que source du matériel. Vous ne pouvez en aucun cas utiliser le matériel de manière à créer une impression fautive ou trompeuse quant à la source du matériel, notamment, mais sans limitation, par l'apposition de marque ou de mention autre que celles de Montréal International.