

La meilleure agence de promotion économique au monde à votre service





Sommaire



01

Sciences de la vie :
un secteur clé pour le
Québec

02

Un écosystème
interconnecté et
collaboratif comme nulle
part ailleurs

03

Un important bassin de
talent hautement qualifié

04

Des coûts d'exploitation et
des incitatifs avantageux

05

Montréal International :
des services gratuits,
personnalisés et
confidentiels

Principales raisons d'investir en IA pour le domaine de la santé dans le Grand Montréal



Chef de file mondial en IA

- L'un des 3 meilleurs endroits en Amérique du Nord où investir en IA
- **Google, Microsoft, Facebook, Novartis**, et plusieurs autres acteurs majeurs ont créé des laboratoires de recherche à Montréal
- Expertise de pointe développée par des chercheurs comme **Yoshua Bengio, Joëlle Pineau, Doina Precup, Hugo Larochelle** et **Irina Rish**



Main-d'œuvre hautement qualifiée

- **Capitale universitaire du Canada**
- **Plus de 600 chercheurs** et étudiants à la maîtrise, au doctorat et au postdoctorat en IA appliquée réunis au Mila, le plus grand laboratoire de recherche académique en apprentissage profond et apprentissage automatique
- **19 500 travailleurs** avec des compétences en IA
- **56 000 emplois** en sciences de la vie et technologies de la santé
- Plus de **13 000 étudiants universitaires** inscrits dans des programmes liés à l'IA et à la science des données



Occasions de financement et de collaboration

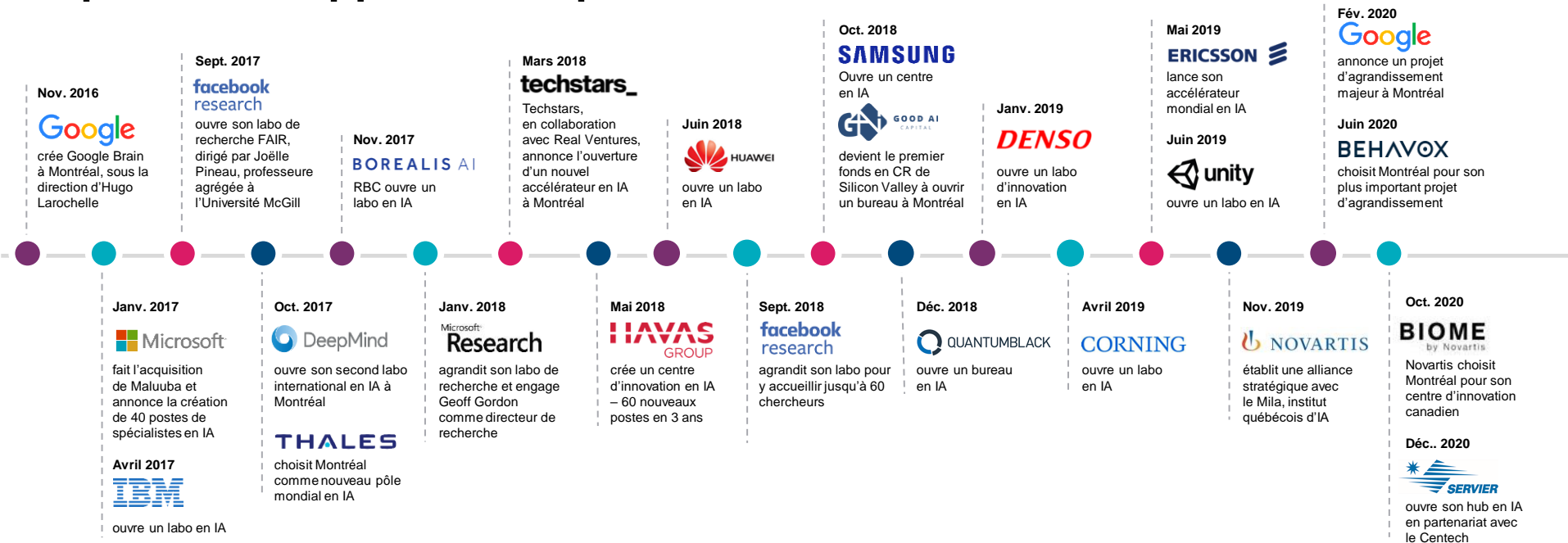
- **Plus de 3 G\$ d'investissements en IA annoncés dans le Grand Montréal** depuis 2016
- Des leaders mondiaux comme **Google, Microsoft** et **Facebook** ont ouvert des laboratoires de recherche en IA à Montréal dans les dernières années
- De nombreuses possibilités de collaboration entre les chercheurs et les acteurs de l'industrie, grâce à **Scale AI, Prompt** et d'autres organismes



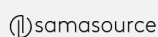
Cadre d'éthique en IA

- À l'avant-garde des initiatives d'IA pour le bien commun (*AI for Good*), dont la création de la **Déclaration de Montréal pour un développement responsable de l'IA**
- Siège du Centre d'expertise international de Montréal pour l'avancement de l'IA (**CEIMIA**) et de l'Observatoire international sur les impacts sociétaux de l'IA et du numérique (**OIISIA**) pour favoriser une IA responsable

Certains des leaders mondiaux qui ont choisi Montréal pour développer leur expertise en IA



Autres entreprises étrangères majeures dans le Grand Montréal



01

Sciences de la vie :
un secteur clé pour
le Québec



L'ambitieuse stratégie des sciences de la vie du Québec

Deux créneaux prioritaires en vue de bien positionner le Québec à l'international

- 1 Médecine de précision
- 2 Valorisation des mégadonnées en santé

Quatre objectifs clés

- 1 Accroître les investissements en recherche et en innovation dans l'ensemble des sciences de la vie
- 2 Favoriser la création d'entreprises innovatrices et assurer leur croissance
- 3 Attirer de nouveaux investissements privés
- 4 Intégrer davantage l'innovation dans le réseau de la santé et des services sociaux

Deux cibles

- 1 Attirer **4 milliards** de dollars d'investissements privés au Québec d'ici 2022
- 2 Faire du Québec l'un des **5 pôles** nord-américains les plus importants du secteur des sciences de la vie d'ici 2027



02

Un écosystème
interconnecté et
collaboratif comme nulle
part ailleurs



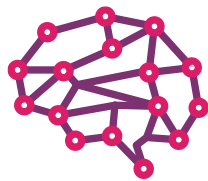
Montréal a acquis une reconnaissance mondiale pour son expertise dans divers domaines



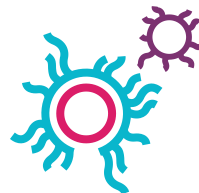
Oncologie



**Maladies
cardiovasculaires
et métaboliques**



**Neuroscience et
santé mentale**



**Maladies
infectieuses**



Gériatrie



**Thérapie cellulaire, et
médecine régénérative**

Maladies rares



**Imagerie médicale
et cytométrie**



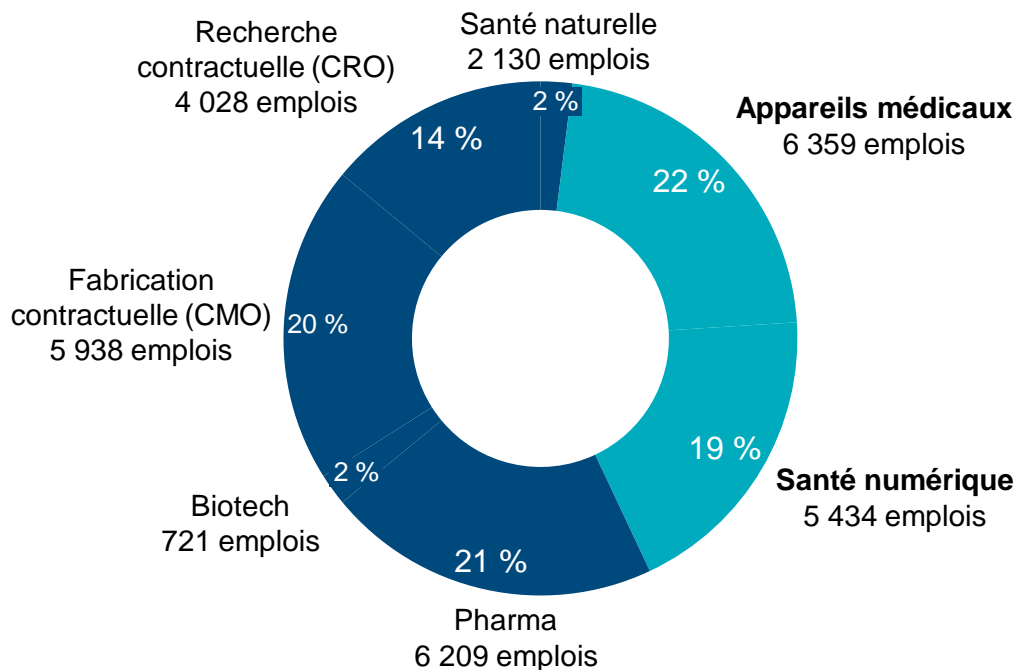
**Médecine de précision
(génétique, génomique et
protéomique)**



**Mégadonnées et
intelligence artificielle
(IA)**

Les technologies de la santé : un secteur prospère au Québec

Répartition des emplois en sciences de la vie et technologies de la santé au Québec (%)



Secteurs des sciences de la vie et des technologies de la santé



56 000

emplois (dont 80 % dans le Grand Montréal)

Secteur des technologies de la santé du Québec

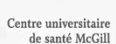
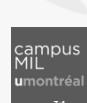
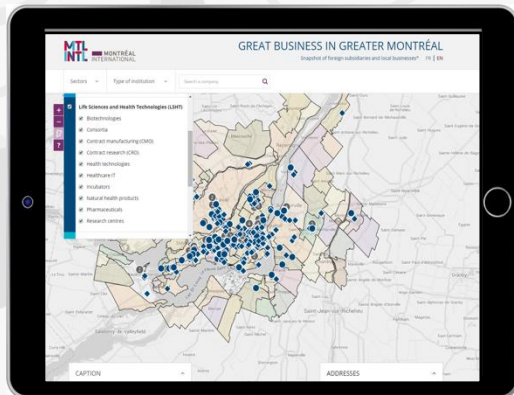
Plus de **40 %** des emplois

Plus de **50 %** des entreprises

Appareils médicaux	Santé numérique
151 entreprises	169 entreprises
6 400 emplois	5 400 emplois

Un pôle majeur pour nouer des partenariats scientifiques et industriels dans la région

Cliquez [ici](#) pour consulter notre carte interactive



Aéroport international Pierre-Elliott-Trudeau

Centre d'innovation –
Automne 2020

Légende

- Parc industriel/pôle d'innovation
- Centre hospitalier universitaire
- Université

De nombreuses entreprises étrangères ont choisi le Grand Montréal pour poursuivre leur croissance

 MERCK	 charles river	 Medtronic	 gsk	 abbvie	 McKESSON	 varian	 FRESENIUS MEDICAL CARE
 zimmer	 SANOFI	 Med Qualis KEYRUS biopharma	 SERVIER	 NOVARTIS	 BIOMÉRIEUX	 ThermoFisher SCIENTIFIC	 Innomar Strategies <small>AmerisourceBergen</small>
 PHILIPS	 Elekta	 GE Healthcare	 Roche Diagnostics	 Otsuka	 BIOS	 BIO-RAD	 HERMES MEDICAL SOLUTIONS
 Bristol Myers Squibb™	 BRAGGCO <small>LIFE FROM INSIDE</small>	 SANDOZ	 valneva™	 analogic	 Pierre Fabre Dermo-Cosmétique	 EOS imaging	 Cambrex
 GRIFOLS	 SIEMENS Healthineers	 Lundbeck	 Abbott	 Onco design™ <small>BIOTECHNOLOGY</small>	 3M	 Guerbet 	 Dynacare™
 delmar ∞ <small>une compagnie de  Holding F.I.S.</small>	 ICON	 MEDLINE	 TEVA <small>TEVA CANADA INNOVATION</small>	 LIR LABORATORIES CANADA INC.	 GALDERMA	 PowerHealth Solutions	 DELPHARM
 INDIVIOR	 icu medical <small>human connections</small>	 DOMAIN THERAPEUTICS	 omega NICHIKO	 Accreon	 circle CARDIOVASCULAR IMAGING	 CardinalHealth	 CERTARA[®]

Des infrastructures et centres d'excellence réputés mondialement

Montréal est réputée pour son **approche collaborative** (recherche/industrie/gouvernement)

De récents investissements majeurs dans des **infrastructures de pointe** :



Centre hospitalier de l'Université de Montréal (CHUM)

500 000
visites ambulatoires
par année



Centre universitaire de santé McGill (CUSM)

220 000
visites ambulatoires
par année



CHU Sainte-Justine, centre hospitalier universitaire mère-enfant (CHUSJ)

80 000
visites ambulatoires
par année

Centres de recherche



Centre universitaire de santé McGill
McGill University Health Centre



Centre de recherche Hôpital Maisonneuve-Rosemont
Centre affilié à l'Université de Montréal

Exemples de programmes phares pour promouvoir la découverte, le développement et la commercialisation

Pharmaceutique et biotechnologique



adMare BioInnovations : Pôle d'innovation en sciences de la vie et technologies de la santé abritant notamment le Centre d'innovation adMare, qui regroupe sous un même toit des organismes de recherche, des entreprises biotechnologiques et des consultants



IRICoR : Accélérateur de découvertes et de commercialisation de thérapies hautement novatrices en oncologie grâce à de solides partenariats avec l'industrie



CQDM : Consortium axé sur le développement de technologies et d'outils novateurs afin d'améliorer l'efficacité de la R&D dans le domaine biopharmaceutique



C3i : Guichet unique pour le développement, l'application aux soins et la commercialisation des traitements innovateurs d'immunothérapie du cancer



CATALIS : Bureau qui mobilise l'ensemble des parties prenantes en recherche clinique au Québec

Technologies de la santé



Institut TransMedTech : Écosystème et laboratoire vivant d'innovation ouverte interdisciplinaire et intersectorielle visant à soutenir le développement de technologies médicales de prochaines générations



CENTECH : Incubateur et accélérateur d'entreprises de l'ÉTS, classé parmi les 20 incubateurs universitaires les plus performants au monde; l'un de ses deux secteurs clés se concentre sur les dispositifs médicaux



DISTRICT 3 : Accélérateur de startups et communauté entrepreneuriale situé à l'Université Concordia



MEDTEQ : Consortium d'innovation et de recherche industrielle en technologies médicales



Campus des technologies de la santé (CTS) : Accélérateur d'entreprises du secteur des technologies médicales

Les meilleurs incubateurs et accélérateurs pour faciliter les découvertes de demain

techstars_
Montreal AI
Accelerator

Ce programme se concentre sur l'avancement du développement et de l'application de l'IA dans les industries et les marchés

CEN
TECH
PROPULSÉ PAR L'ÉTS

Reconnu comme l'un des « meilleurs incubateurs d'entreprises au monde gérés par une université » au classement UBI Global 2019-2020, son programme pour les startups en IA est mené en partenariat avec Thales

CREATIVE
DESTRUCTION

En partenariat avec HEC Montréal, ce programme est spécialisé en IA et science des données pour tirer parti de l'expertise de Montréal dans le secteur

FounderFuel

Programme intensif de quatre mois, des sessions de mentorat et d'encadrement structurées et non structurées, offertes par des entrepreneurs qualifiés à deux cohortes de 8 à 10 entreprises par année

NEXTAI

Programme d'accélération et de développement pour les startups en IA au stade de création ou d'idéation

TANDEMLAUNCH

Ce programme est spécialisé dans l'industrie de l'électronique grand public, avec un intérêt particulier pour les technologies faisant appel à l'IA

McGILL
DOBSON
CENTRE FOR
ENTREPRENEURSHIP

Reconnu comme l'un des « meilleurs incubateurs d'entreprises au monde gérés par une université » au classement UBI Global 2019-2020, il propose des programmes pour les startups à chaque étape de leur croissance

MEDXLAB
ACCÉLÉRATEUR EN SANTÉ CONNECTÉE
DIGITAL AND IOT HEALTH ACCELERATOR

Programme pour la santé numérique créé par le Centre québécois d'innovation en biotechnologie (CQIB) et le Campus des technologies de la santé (CTS)

Des investissements importants en capital de risque provenant de divers partenaires au Québec

- Depuis 2018, à Montréal, plus de **2,7 milliard de dollars US ont été investis en capital de risque**
- 6 des 8 fonds de capital de risque les plus actifs au Canada étaient situés à Montréal en 2019
- Exemples de financement accordé à des entreprises des sciences de la vie :



a attiré **82,5 M\$ US** (septembre 2019)



a attiré **80 M\$ US** (octobre 2018)



a attiré **60 M\$ US** (mai 2020)



a attiré **37 M\$ US** (janvier 2020)



a attiré **30 M\$ US** (juillet 2020)

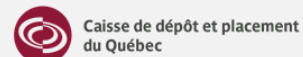


a attiré **29 M\$ US** (juillet 2017)

Capitaux de risque privés



Partenaires institutionnels



Mila, un pôle d'IA en pleine effervescence dans le quartier du Mile-Ex

- Avec **plus de 600 chercheurs**, le Mila est le **plus grand laboratoire de recherche universitaire au monde** spécialisé en **apprentissage profond et par renforcement**
- Un écosystème de collaboration entre chercheurs, startups et principaux acteurs en IA
- Exemples de partenaires stratégiques mondiaux au sein de Mila :

ELEMENT AI



SAMSUNG

espace
cdpq



Google



BOREALIS AI

QUANTUMBLACK
A MCKINSEY COMPANY

stradigi

Microsoft



NEXTAI



NOVARTIS

BIOS



Un centre d'excellence unique : l'IVADO (Institut de valorisation des données)



Plus de **1 300** scientifiques
(professeurs, professionnels et étudiants)
avec des champs d'expertise
complémentaires

N° 1
mondial pour
ses publications

Plus de **200**
projets de recherche
collaboratifs

Centres de
recherche



Départements
universitaires



Partenaires
universitaires



Partenaires
internationaux



Plus de **20**
chaires
et laboratoires
de recherche

A portrait of Yoshua Bengio, a man with short, graying hair, smiling warmly. The background is a soft, out-of-focus indoor setting.

YOSHUA BENGIO

L'un des fondateurs de l'approche d'apprentissage profond et récipiendaire du prestigieux prix Turing en 2018

Fondateur et directeur scientifique du Mila

A portrait of Joëlle Pineau, a woman with dark hair, looking thoughtfully to her right. She is wearing a patterned top. The background is a chalkboard with some mathematical diagrams and equations.

JOËLLE PINEAU

Codirectrice du Laboratoire d'apprentissage et de raisonnement de l'Université McGill

Directrice du laboratoire de recherche en IA de Facebook (FAIR) à Montréal

facebook
research

A portrait of Irina Rish, a woman with long, dark hair, smiling gently. She is wearing a blue button-down shirt. The background is a blurred indoor setting.

IRINA RISH

Professeure agrégée de l'Université de Montréal et scientifique de renommée mondiale en IA

Titulaire d'une nouvelle chaire d'excellence du Canada en recherche de 35 M\$ et membre principale du Mila



Le Centre d'expertise international pour l'avancement de l'IA (CEIMIA) lancé à Montréal

- Pilotée par Montréal International dans le cadre du **Partenariat mondial sur l'intelligence artificielle (PMIA)**
- Un des deux centres d'expertise avec celui de Paris qui collaborera avec le secrétariat du PMIA, hébergé à l'**OCDE**
- Le CEIMIA étudiera les thématiques de **l'utilisation responsable de l'IA** et de la **gouvernance des données**
- Il a aussi pour mission d'analyser les mesures qui visent à renforcer la capacité nationale à **commercialiser** et à **adopter les technologies liées à l'IA**

- **15 M\$ d'investissement** par le gouvernement du Québec et du Canada pour soutenir ces initiatives
- **Un projet en collaboration avec l'industrie, la communauté scientifique et la société civile :**



Conseil consultatif
en matière d'IA du
gouvernement du
Canada

Ainsi que de nombreux experts locaux et internationaux

La plateforme de recherche en santé numérique (DHDP), une initiative canadienne visant à accélérer le développement de la médecine de précision grâce à l'IA et aux mégadonnées



**Digital • Hôpital
Découverte • Plateforme**

- **Subvention de 49 M\$ accordée par le gouvernement fédéral au consortium composé de l'Institut de recherche Terry Fox et d'imagia, une entreprise de Montréal, afin d'accélérer les découvertes en santé**
- Ce projet conjoint vise à accélérer la médecine de précision pour les patients atteints de cancer et à faire progresser l'innovation pancanadienne en matière de soins de santé
- Cette subvention, combinée aux contributions de 108 M\$ et de 165 M\$ de la part des partenaires du consortium, vient appuyer la DHDP et rallier l'expertise canadienne en IA et en médecine de précision

- **97 membres de 9 provinces** : 31 établissements de santé, 9 PME, 10 grandes entreprises, 7 universités, 22 fondations pour la recherche, organismes subventionnaires et ONG ainsi que les 4 plus grands laboratoires de recherche en IA au Canada, provenant du Québec, de l'Alberta et de l'Ontario, dont :



Institut et Hôpital neurologiques de Montréal
Montréal Neurological Institute and Hospital



Exemples d'entreprises de Montréal qui tirent parti de l'IA en santé



imagia : Développement de biomarqueurs radiomiques et de systèmes de soutien à la décision clinique



Diagnos : Détection précoce de problèmes de santé majeurs grâce à l'IA



My Intelligent Machines : Accélération de la recherche en génomique par l'IA et la bioinformatique



Mr Young : Assistant virtuel propulsé par l'IA conçu pour aider les personnes souffrant d'anxiété



QUANTUMBLACK : Utilisation des données, des procédures analytiques et du design pour optimiser la mise en marché des médicaments



Myelin : Synthèse de données scientifiques liées aux troubles du spectre de l'autisme



InVivo AI : Prédiction de la toxicité d'un médicament dès les premières phases de découverte



Innovie Health : Solution d'IA visant à élaborer les plans d'intervention les plus précis pour le système de santé



Corstem : Logiciels d'apprentissage automatique spécialisés en analyse d'imagerie médicale et en vision par ordinateur



Arctic Fox AI : Radiologie assistée par IA pour le traitement de la maladie d'Alzheimer et des affections connexes



Informed Experiments : Synthèse de réseaux d'interaction génique complexes par des algorithmes d'IA pour la recherche sur le cancer



BIOS : Interfaces neuronales visant l'application de traitements propulsés par l'IA pour les organes et systèmes nerveux



Zilia : Combinaison d'imagerie, de spectrométrie et d'IA pour la détection de biomarqueurs spécifiques aux atteintes oculaires, neurologiques et systémiques



Precision Analytics : Utilisation de l'analyse prédictive et de l'infonuagique pour le traitement d'ensembles de données volumineux



Initiatives clés du CHUM visant à favoriser l'accès aux données et l'utilisation de l'IA

Projet CITADEL, un lac de données

- Le **Centre d'intégration et d'analyse des données médicales (CITADEL)** du Centre hospitalier universitaire de l'Université de Montréal (CHUM) s'inscrit dans les initiatives facilitant un CHUM apprenant, enseignant et communiquant :
 - 20 systèmes d'information intégrés
 - 19,4 millions de périodes de traitement
 - 3,6 millions de données sur les patients

École de l'intelligence artificielle en santé (ÉIAS)

- Vise à explorer la portée sociale, juridique et éthique de l'**IA dans le secteur de la santé**
- Les médecins et chercheurs du CHUM étudient présentement **80 projets liés à l'IA**

Montréal est le siège de la supergrappe d'IA du Canada



SCALE AI

Supergrappe de l'intelligence artificielle vouée à la chaîne d'approvisionnement du Canada



**Forum
IA Québec**

Organisation d'IA du Québec accélérant le développement de l'écosystème d'IA dans la province



**Autres supergrappes
canadiennes en santé**



**DIGITAL
TECHNOLOGY
SUPERCLUSTER**

Collaboration intersectorielle en soins de santé, communications et technologies

NGen

Next Generation
Manufacturing Canada

Supergrappe de la fabrication de pointe : industrie 4.0



Un rôle de premier plan dans les initiatives d'IA pour le bien commun

Pour une IA éthique et responsable



<>
Déclaration de Montréal
IA responsable_
</>

Depuis décembre 2018 :
+ 1 900 signatures de citoyens
et 108 organisations

Une initiative de l'Université de Montréal

Centres de recherche participant à des initiatives pour le bien commun en IA



Favorise le dialogue sur l'utilisation socialement responsable de l'IA et le développement d'applications à portée sociale et environnementale. Le Laboratoire IA pour le progrès social de Montréal vise à encourager plus de femmes à travailler en IA et dans les événements connexes

HumanIA

Orienté les travaux en IA vers le bien commun en favorisant les études et recherches humanistes et multidisciplinaires

ELEMENT^{AI}

A ouvert un bureau consacré aux initiatives d'IA pour le bien commun



Conférence et Hackathon AI4Good par TechAide 2020


**DEPUIS SON LANCEMENT EN 2016, TECHAIDE
A AMASSÉ 1,34 M\$ POUR CENTRAIDE**

03

Un important bassin de talent hautement qualifié



Meilleure ville étudiante des Amériques et capitale universitaire du Canada

- Capitale universitaire du Canada : 11 établissements universitaires et 60 collèges
- 320 000 étudiants postsecondaires, dont plus de 200 000 étudiants universitaires et 35 500 étudiants universitaires internationaux
- + 1 G\$ de fonds dédiés chaque année à la recherche universitaire
-  Meilleure ville étudiante des Amériques
Classement QS Best Student Cities, 2019



UQÀM

UNIVERSITÉ
TÉLUQ

École nationale
d'administration publique

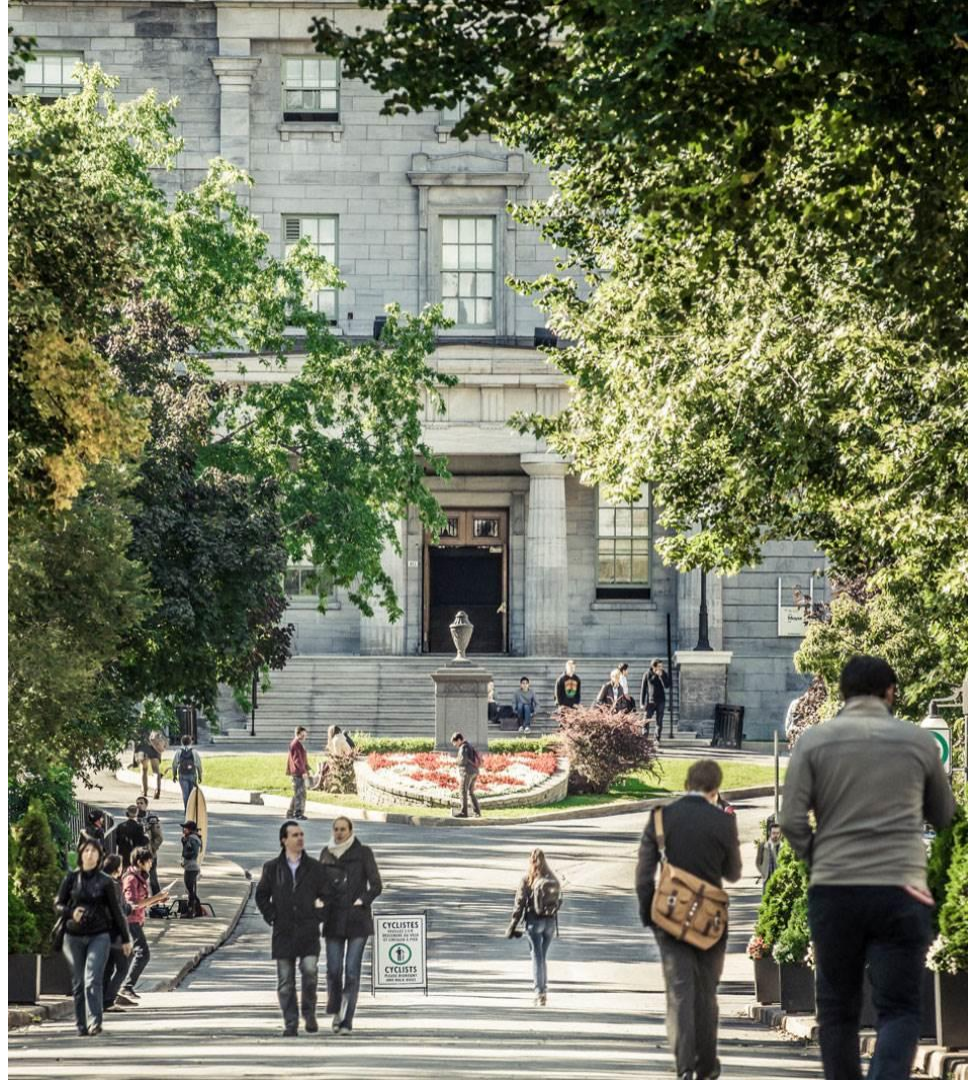
ÉTS
Le génie pour l'industrie

Université
de Montréal

Université du Québec
Institut national
de la recherche
scientifique

HEC MONTRÉAL

LES
CÉGÉPS
DU QUÉBEC



Un bassin de main-d'œuvre hautement qualifiée

Emplois liés aux sciences de la vie et aux STIM* dans le Grand Montréal

Employés en 2019

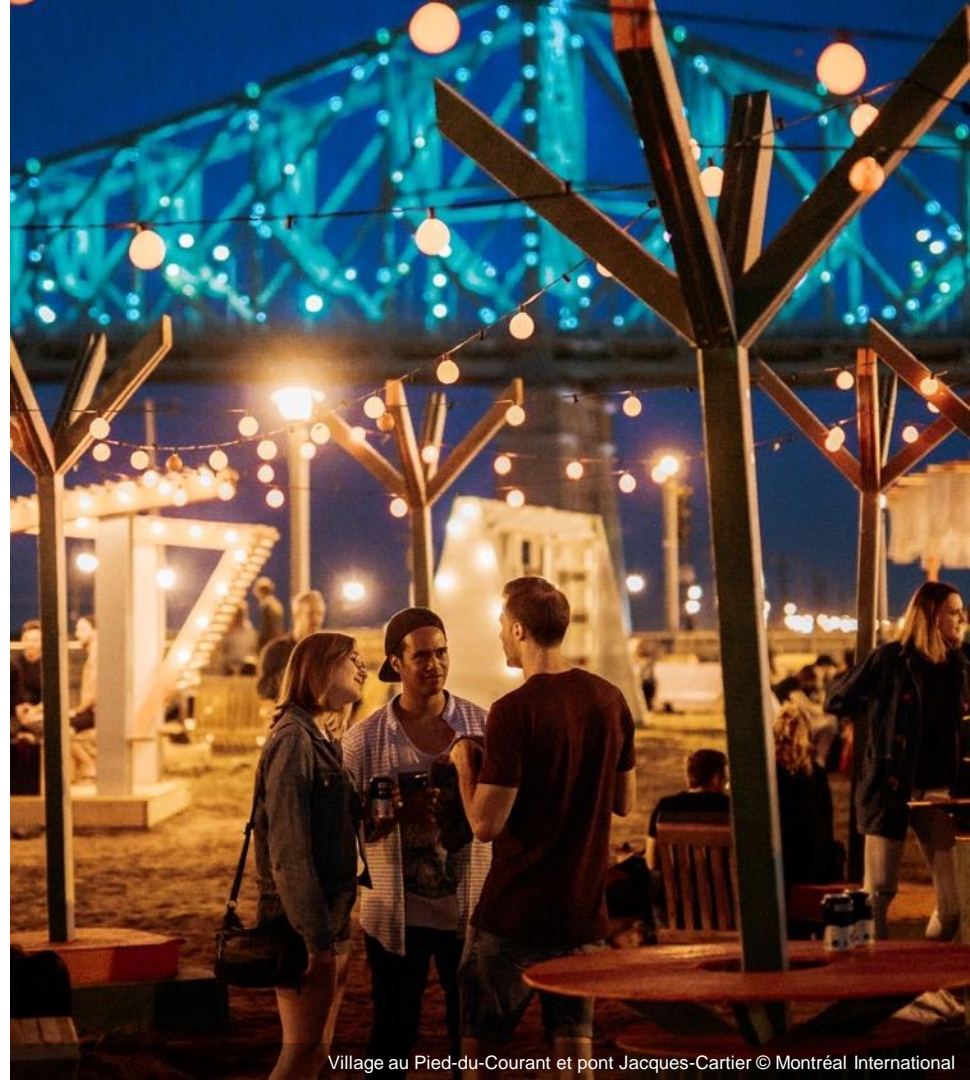
Professionnels des sciences de la vie (incluant chimistes, ingénieurs chimiques, biologistes, etc.)	12 800
Autres ingénieurs (industriels, manufacturiers, informatiques, etc.)	15 900
Professionnels de l'informatique et des systèmes d'information	96 700
Mathématiciens et statisticiens	3 200
Total	134 500



Une nouvelle génération prête à prendre la relève

Plus de 13 000 étudiants inscrits à un programme universitaire spécialisé en intelligence artificielle et en traitement des données dans le Grand Montréal :

Programmes universitaires en lien avec l'IA	Étudiants inscrits 2018-2019	Diplômés universitaires 2018
Informatique	9 381	1 719
Informatique et génie informatique	2 193	460
Mathématiques	1 427	286
Mathématiques appliquées	132	31
Probabilités et statistiques	195	42
Total	13 329	2 538



Un bassin de spécialistes en lien avec l'IA et les TI

Emplois en lien avec l'IA	Employés en 2019
Analystes et consultants en informatique	32 100
Programmeurs informatiques	33 300
Gestionnaires des systèmes informatiques	10 000
Ingénieurs informatiques	5 900
Ingénieurs et concepteurs de logiciels	4 100
Analystes de bases de données et administrateurs de données	6 400
Mathématiciens	3 200
Total	95 000

95 000 spécialistes occupent un emploi en lien avec l'IA et les TI dans le Grand Montréal

La main-d'œuvre de Montréal est composée de plus de 2 millions de travailleurs, ce qui en fait l'une des plus dynamiques en Amérique du Nord. Elle offre néanmoins un excellent niveau de stabilité, avec un taux de roulement bien en deçà des moyennes nord-américaines. **Le taux de rotation du personnel pour l'industrie des TI est de 11 %**

* L'évaluation du risque inclut la relocalisation et l'expatriation, les fusions, acquisitions et partenariats, l'absentéisme, les programmes de santé et bien-être des employés, les relations internes, l'emploi en général, la mondialisation, les différences culturelles et l'acquisition de talents.

Source : Classification nationale des professions (CNP) 2019 ; Statistique Canada 2018 ; Diagnostic sectoriel 2018, Technocompétences.

04

Des coûts d'exploitation et des incitatifs avantageux



Des coûts d'exploitation parmi les plus concurrentiels des 20 plus grandes régions métropolitaines du Canada et des É.-U.

1^{er} centre d'essais cliniques et de R&D en sciences¹

1^{er} centre de développement de logiciels

2^e fabricant biopharmaceutique²

2^e fabricant d'appareils médicaux

Source : fDi Benchmark, 2020.

1. Recherche, découverte, conception, développement ou essais de produits biotechnologiques ou pharmaceutiques et/ou d'appareils médicaux.

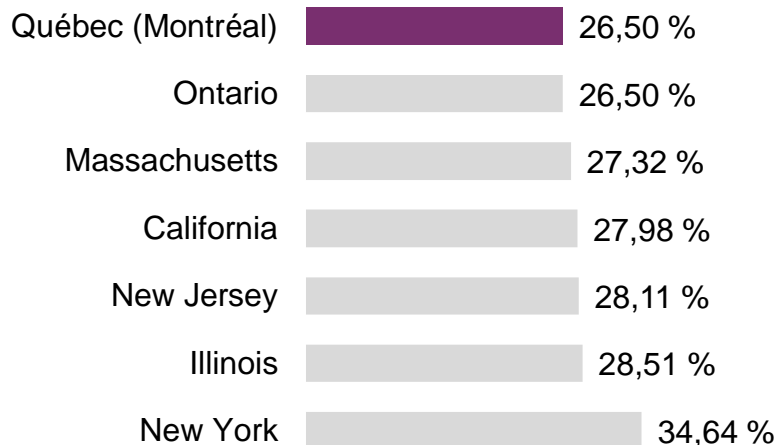
2. À l'aide des biotechnologies, les entreprises de ce secteur développent et fabriquent des produits thérapeutiques et réalisent des diagnostics in vitro.



Le Québec offre une fiscalité avantageuse aux entreprises

Comparaison des taux d'imposition effectifs pour les entreprises (%)

Sélection de provinces (Canada) et d'États (É.-U.), 2020



Des salaires avantageux pour les entreprises pharmaceutiques

Salaires annuels médians* (\$ US) pour 7 professions types en pharmaceutique

	Montréal	Toronto	Raleigh	Chicago	Boston	Newark	San Francisco
Technicien de laboratoire	38 168 \$	40 743 \$	47 678 \$	53 055 \$	57 533 \$	55 554 \$	62 386 \$
Superviseur de laboratoire	57 483 \$	61 235 \$	75 948 \$	85 049 \$	90 998 \$	92 823 \$	99 710 \$
Chercheur scientifique	58 074 \$	61 871 \$	77 517 \$	88 241 \$	92 746 \$	94 716 \$	101 655 \$
Représentant pharmaceutique	59 651 \$	66 197 \$	87 293 \$	91 975 \$	101 628 \$	110 153 \$	107 949 \$
Chef de laboratoire	65 220 \$	69 604 \$	83 163 \$	93 842 \$	101 569 \$	96 302 \$	118 822 \$
Biochimiste	70 412 \$	78 225 \$	100 352 \$	111 032 \$	113 859 \$	122 308 \$	126 092 \$
Gestionnaire (technique) en R&D	93 625 \$	99 552 \$	145 441 \$	148 269 \$	161 778 \$	169 144 \$	177 451 \$

* Salaires basés sur 5 ans d'expérience, catégorie « Industrie pharmaceutique » (SCIAN 3254).

Taux de change : 1,00 \$ CA = 0,72 \$ US.

Source : Economic Research Institute Inc., mai 2020.

Des salaires avantageux pour les entreprises de technologies médicales

Salaires annuels médians* (\$ US) pour 10 professions types en **technologies médicales**

	Montréal	Toronto	Raleigh	Dallas	Minneapolis	San Diego	Boston	San Francisco
Spécialiste en assurance qualité	46 987 \$	50 182 \$	64 983 \$	67 243 \$	70 619 \$	71 395 \$	77 687 \$	82 744 \$
Agent de liaison clinique	48 475 \$	51 856 \$	64 023 \$	69 060 \$	70 549 \$	72 848 \$	75 686 \$	83 116 \$
Spécialiste en gestion de projets	49 134 \$	52 708 \$	64 251 \$	68 201 \$	67 965 \$	70 323 \$	76 565 \$	82 896 \$
Spécialiste aux affaires réglementaires	54 790 \$	58 711 \$	73 270 \$	77 753 \$	76 527 \$	79 505 \$	86 553 \$	93 902 \$
Ingénieur de fabrication	60 265 \$	64 136 \$	84 097 \$	91 589 \$	89 795 \$	93 696 \$	98 279 \$	104 457 \$
Gestionnaire technico-commercial	63 851 \$	67 413 \$	92 067 \$	97 846 \$	97 518 \$	100 912 \$	109 781 \$	119 634 \$
Ingénieur mécanique	66 722 \$	70 821 \$	96 508 \$	104 962 \$	101 776 \$	106 528 \$	111 375 \$	118 889 \$
Chef de projet	67 522 \$	72 231 \$	101 063 \$	106 866 \$	103 321 \$	109 666 \$	1116 500 \$	126 748 \$
Développeur de logiciels	67 954 \$	72 058 \$	100 264 \$	105 769 \$	101 952 \$	108 337 \$	113 523 \$	125 464 \$
Gestionnaire de production	73 750 \$	78 749 \$	106 384 \$	114 101 \$	109 002 \$	113 338 \$	123 317 \$	134 021 \$

* Salaires basés sur 5 ans d'expérience, catégorie « Fabrication de fournitures et de matériel médicaux » (SCIAN 3391).

Taux de change : 1,00 \$ CA = 0,72 \$ US.

Source : Economic Research Institute Inc., mai 2020.

De faibles charges sociales obligatoires pour les employeurs

Exemples de charges sociales obligatoires pour les employeurs, 2020

Salaire brut annuel*	50 000 \$	100 000 \$	125 000 \$
Régime de rentes du Québec (employé : 5,7 %; employeur : 5,7 %; max. de 3 146,40 \$)	2 850,00 \$	3 146,40 \$	3 146,40 \$
Régime québécois d'assurance parentale (employé : 0,494 %; employeur : 0,692 %; sal. max. de 78 500 \$)	346,00 \$	543,22 \$	543,22 \$
Assurance-emploi (employé : 1,20 %; employeur : 1,68 %; sal. max. de 54 200 \$)	840,00 \$	910,56 \$	910,56 \$
Fonds des services de santé (max. 4,26 % si masse salariale mondiale de > 6 M\$)	2 130,00 \$	4 260,00 \$	5 325,00 \$
Commission des normes du travail (0,07 %, sal. max. de 78 500 \$)	35,00 \$	54,95 \$	54,95 \$
Commission de la santé et sécurité du travail (0,44 % dans le secteur des services, sal. max. de 78 500 \$)**	220,00 \$	345,40 \$	345,40 \$
Fonds de développement et de reconnaissance des compétences de la main-d'œuvre « Loi du 1 % » (Pour les employeurs dont la masse salariale annuelle est égale ou supérieure à 2 M\$, 1 % doit être investi dans la formation des employés)	500,00 \$	1 000,00 \$	1 250,00 \$
Coût total des charges sociales	6 921,00 \$	10 260,53 \$	11 599,08 \$
Coût total	56 921,00 \$	110 260,08 \$	136 575,53 \$
Total des charges sociales en % du salaire brut annuel	13,84 %	10,26 %	9,26 %

Notes : * Les vacances représentent un minimum de 4 % du salaire en vertu de la Loi sur les normes du travail et sont incluses dans le salaire brut. Certains taux sont applicables sur un revenu assurable maximal.

** Le taux pour les secteurs de services (65110 – Bureau de courtage; bureau de services professionnels; bureau offrant des services de soutien administratif) est de 0,44 %, mais le taux moyen de prime en 2020 est de 1,85 \$ par tranche de 100 \$ de masse salariale.

Source : Revenu Québec, 2020.

De nombreuses mesures incitatives adaptées à votre projet



Canada

- ▶ Fonds stratégique pour l'innovation
- ▶ Développement économique Canada pour les régions du Québec
- ▶ Crédit d'impôt sur la RS&DE
- ▶ Programme Accélération du Mitacs
- ▶ Soutien à l'innovation technologique



Québec

- ▶ Programme ESSOR pour les projets structurants
- ▶ Crédits d'impôt pour les grands projets d'investissement
- ▶ Crédit d'impôt remboursable pour la R&D
- ▶ Crédit d'impôt pour investissement et innovation (C3i)
- ▶ Déduction incitative pour la commercialisation des innovations (DICI)
- ▶ Programme d'aide à la création d'emploi et à la formation
- ▶ Congé fiscal pour experts et chercheurs étrangers



Des programmes de développement durable sont également offerts à l'échelle municipale.

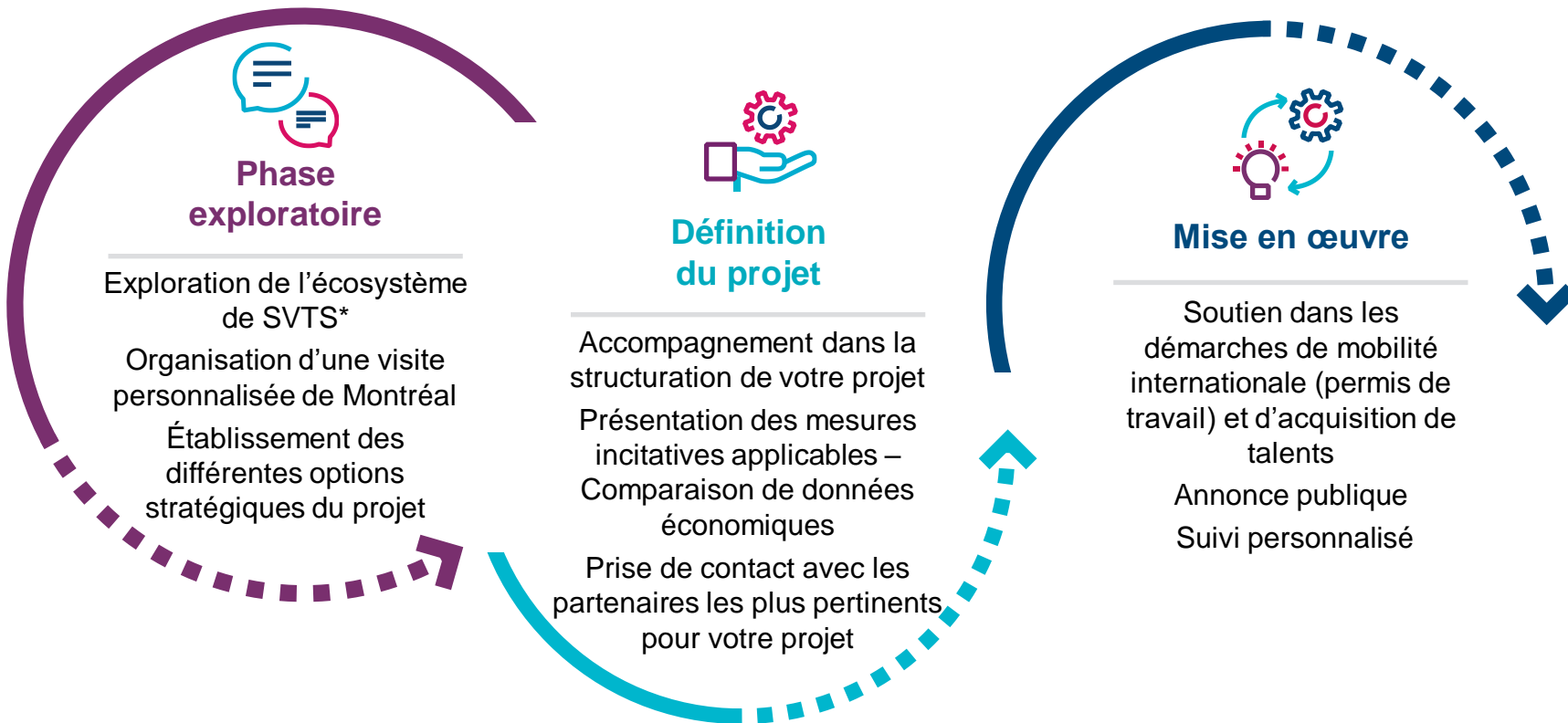
05

Montréal International :
des services gratuits,
personnalisés et
confidentiels



Se développer à Montréal :

Montréal International peut vous appuyer du début à la fin



* SVTS : Sciences de la vie et technologies de la santé



Pour nous joindre



Montréal
International

Montréal International
380, rue Saint-Antoine Ouest
bureau 8000
Montréal (Québec) H2Y 3X7

t +1 514-987-8191
www.montrealinternational.com

Ce document est la propriété de Montréal International. Vous êtes autorisé à reproduire, en tout ou en partie, ce document sous réserve de ne pas modifier son contenu et d'identifier clairement Montréal International en tant que source du matériel. Vous ne pouvez en aucun cas utiliser le matériel de manière à créer une impression fautive ou trompeuse quant à la source du matériel, notamment, mais sans limitation, par l'apposition de marque ou de mention autre que celles de Montréal International.

Stéphanie Doyle

Directrice, Développement des affaires,
Sciences de la vie et technologies
de la santé

t +1 514 987-9312
c stephanie.doyle@mtlintl.com

Léa Berlinguet

Directrice de projets, Sciences de la vie
et technologies de la santé

t +1 514 987-9308
c lea.berlinguet@mtlintl.com