



Montréal
International

Entreprises internationales.

Retombées locales.

Étude sur l'impact économique des
filiales de sociétés étrangères (2026)

Avec l'appui financier de :



Communauté
métropolitaine
de Montréal

Canada

Méthodologie

Montréal International a confié à Aviseo Conseil le mandat de mettre à jour le portrait de ses écosystèmes internationaux et d'en mesurer les retombées. L'exercice repose sur une méthodologie rigoureuse, combinant l'analyse de données probantes et une démarche consultative.

La base de données des filiales a été actualisée en croisant les données internes de Montréal International et d'Investissement Québec, de Dun & Bradstreet et du Registre des entreprises du Québec.

- **Un sondage mené auprès de 692 filiales stratégiques du Grand Montréal** (13 mai au 10 juin 2025) a généré 147 réponses (21%), fournissant des données quantitatives et qualitatives sur leur performance et leurs retombées économiques (emplois, exportations, achats locaux, etc.).
- **Des sources externes, dont Statistique Canada, ont permis de comparer les données des filiales à des statistiques sectorielles.**
- **Les retombées économiques « statiques » (PIB, emplois, recettes fiscales) ont été estimées à l'aide du modèle intersectoriel de l'Institut de la statistique du Québec.**
- **Une revue de littérature a permis d'établir le cadre d'analyse des retombées structurantes des filiales internationales** tandis que treize entretiens avec des filiales stratégiques ont servi à illustrer ces retombées.

À noter que les retombées économiques et fiscales des filiales internationales ont été ajustées afin d'exclure le double comptage des flux économiques internes à leur écosystème. Cet ajustement repose sur une approche sectorielle, qui permet d'identifier et de corriger de manière structurée les relations d'approvisionnement potentielles entre filiales. En conséquence, ces résultats ne sont pas directement comparables à ceux des études antérieures reposant sur des méthodologies dites classiques.

Qu'entendons-nous par « filiale internationale » ?

Ce terme désigne une entité commerciale établie au Québec dont la société mère a son siège social à l'extérieur du territoire québécois. Cette définition englobe les filiales de sociétés du reste du Canada ainsi que celles d'entreprises étrangères.

Sont exclues de l'analyse les filiales dont l'activité principale relève du commerce de détail, sauf lorsqu'elles exercent des fonctions à forte valeur ajoutée (ex : sièges sociaux, centres de distribution), ainsi que les filiales canadiennes hors Québec dans les secteurs bancaire et de l'assurance.



On connecte le monde. Depuis 30 ans.

Créé en 1996 pour soutenir l'attraction d'organisations internationales, Montréal International a élargi son mandat dès 2000 à l'attraction d'investissements étrangers. Notre objectif est clair : créer de la richesse en connectant le Grand Montréal aux réseaux mondiaux et, par ricochet, les acteurs entre eux. Accompagner les entreprises étrangères dans leur implantation et leur croissance, et créer des ponts durables entre les écosystèmes locaux et les réseaux internationaux guident notre action au quotidien.

C'est précisément ce rôle de connexion et de création de valeur que met en lumière cette étude, en démontrant l'apport déterminant des filiales internationales à la productivité et à la compétitivité de notre métropole. Ces entreprises s'inscrivent durablement dans l'économie locale, parfois depuis plus de 50, voire 100 ans, et exercent un rôle structurant sur le tissu entrepreneurial, notamment par les liens étroits qu'elles tissent avec les PME comme fournisseurs ou partenaires technologiques.

Il en découle ainsi un écosystème étroitement interconnecté, fondé sur une complémentarité entre acteurs internationaux et entreprises locales. L'ancrage des filiales soutient notamment la croissance des PME québécoises, tandis que ces dernières contribuent, en retour, à leur performance

industrielle et à leur capacité d'innovation. Cette interaction constitue l'un des moteurs les plus solides de création de valeur à long terme pour l'économie québécoise.

Dans un contexte mondial marqué par l'incertitude, le repositionnement des chaînes d'approvisionnement et le recalibrage des échanges commerciaux, la préservation de cette dynamique n'est pas automatique : elle devient un enjeu stratégique. Il ne s'agit pas seulement d'accompagner le développement des filiales déjà établies, mais aussi de préserver la capacité de notre métropole à attirer des investissements étrangers à forte valeur ajoutée.

À cet égard, le Grand Montréal peut s'appuyer sur des avantages concurrentiels majeurs : une main-d'œuvre hautement qualifiée, une localisation stratégique et un écosystème universitaire et de recherche de calibre international. En capitalisant sur ces forces et en optimisant ses leviers d'attractivité, la région peut non seulement accroître sa prospérité, mais faire de son ouverture au monde un avantage compétitif durable.



Stéphane Paquet
Président-directeur général
Montréal International



**UN POIDS
ÉCONOMIQUE MAJEUR,
EN QUELQUES CHIFFRES**

Les filiales internationales
dans le Grand Montréal,
un effet multiplicateur :



3 200
filiales



315 000
emplois



2 %
des entreprises



13 %
de l'emploi total



26 %
du PIB

Quand 2 % des entreprises génèrent un quart du PIB

La présence des filiales internationales constitue un puissant moteur pour l'économie montréalaise. On en dénombre près de 3 200 dans la région métropolitaine, générant plus de 315 000 emplois. Bien qu'elles ne représentent que 2 % des entreprises du Grand Montréal, elles génèrent 13 % de l'emploi total et 26 % du PIB de la région métropolitaine. Des indicateurs économiques impressionnants, qui s'expliquent notamment par l'appui financier, technologique et stratégique de leur société mère.

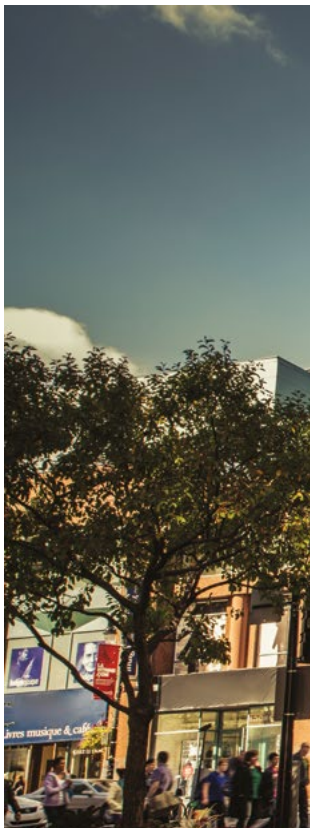
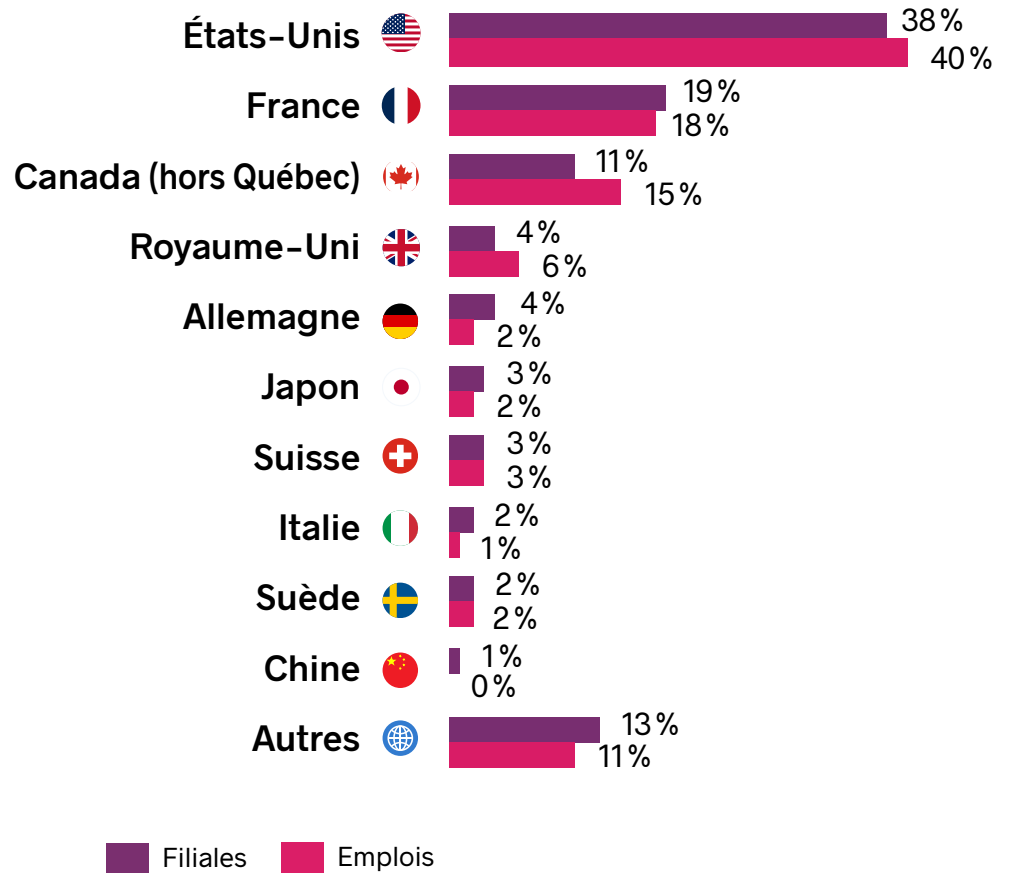
Le Grand Montréal, qui regroupe 50 % de la population québécoise¹, concentre à lui seul 83 % des filiales internationales du Québec et 64 % des emplois qu'elles génèrent. Cette proportion plus modérée en termes d'emplois s'explique par la présence, dans d'autres régions, de filiales à forte intensité de main-d'œuvre, notamment dans l'exploitation minière, la métallurgie et les produits forestiers.

À l'échelle du territoire métropolitain, environ le quart des filiales sont établies à l'extérieur de l'île de Montréal, c'est-à-dire à Longueuil, à Laval ainsi que dans les couronnes nord et sud, tandis que les trois quarts se concentrent dans l'île.

¹ Institut de la Statistique du Québec, Tableau 702, 2025.



Répartition des filiales par pays d'origine de la société mère et nombre d'emplois Grand Montréal, 2025



Des alliées à l'exportation et à l'innovation

Véritables locomotives du commerce extérieur, les filiales internationales assurent 56 % des exportations de marchandises du Québec et exportent 11,9 fois plus par employé que les entreprises domestiques². Actives principalement dans des secteurs de pointe, comme la fabrication et les services professionnels, scientifiques et techniques, elles réalisent 37 % des investissements en R-D, soit 2,7 fois plus par employé que les entreprises domestiques³.

Et cet impact s'amplifie dans le temps : entre 2010 et 2023, leurs investissements ont progressé en moyenne de 10 % par année, les exportations de 5 % et leur contribution au PIB de 4,3 %.

La croissance du PIB nettement supérieure à celle de l'emploi (1,1%) illustre d'ailleurs parfaitement le rôle des filiales internationales comme vecteur de productivité au Québec⁴.

À l'échelle du Québec,
les filiales génèrent :



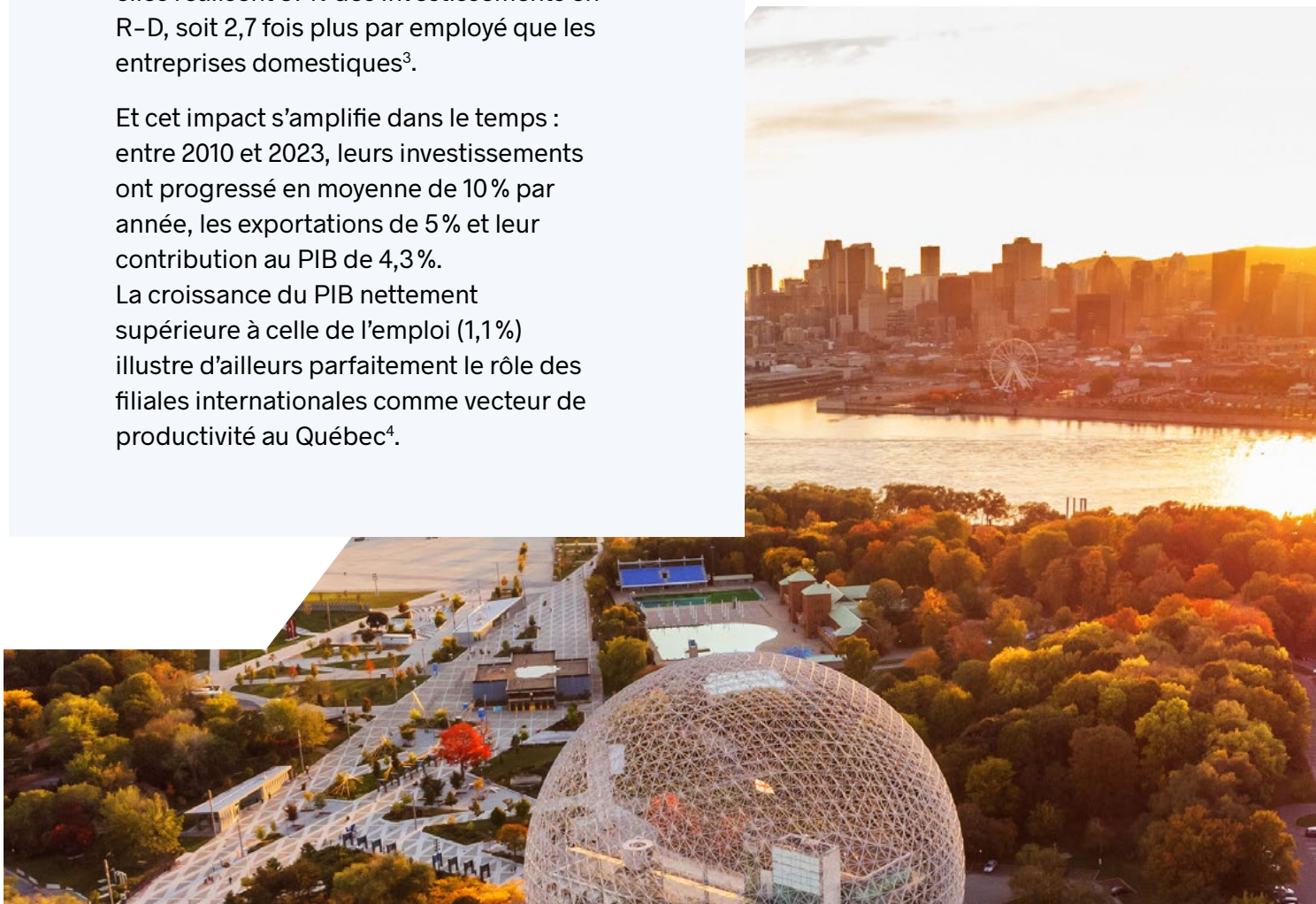
56 %

des exportations
manufacturières



37 %

des dépenses
en R-D



^{2,4}Statistique Canada, Tableau 36-10-0620-01, 2024; analyses Aviseo Conseil.

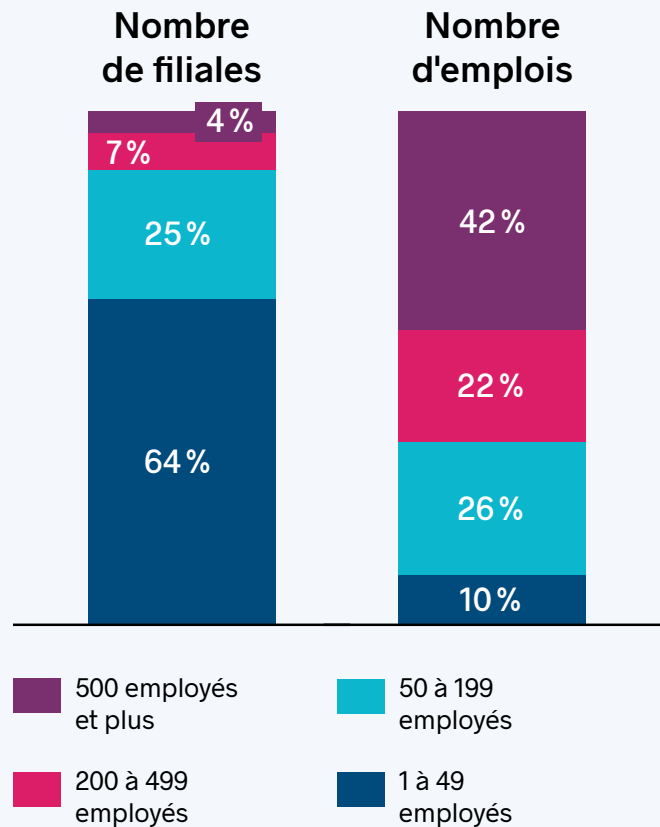
³Statistique Canada, Tableau 27-10-0341-01, 2023; analyses Aviseo Conseil.

Davantage de grandes entreprises

Au cœur de l'activité économique du Grand Montréal, les filiales internationales tendent à être de plus grande taille que les entreprises locales, 11 % d'entre elles employant 200 employés ou plus, comparativement à seulement 1 % pour l'ensemble des entreprises.

On compte de nombreux chefs de file mondiaux au sein de cette communauté dynamique, avec des noms comme Pratt & Whitney, Ubisoft, Morgan Stanley, Airbus, Laboratoires Charles River et Alstom. De grands joueurs qui jouent un rôle essentiel pour positionner la région métropolitaine comme un pôle d'excellence à l'échelle mondiale.

Répartition des filiales dans le Grand Montréal, selon le nombre d'établissements
2025, en % du total



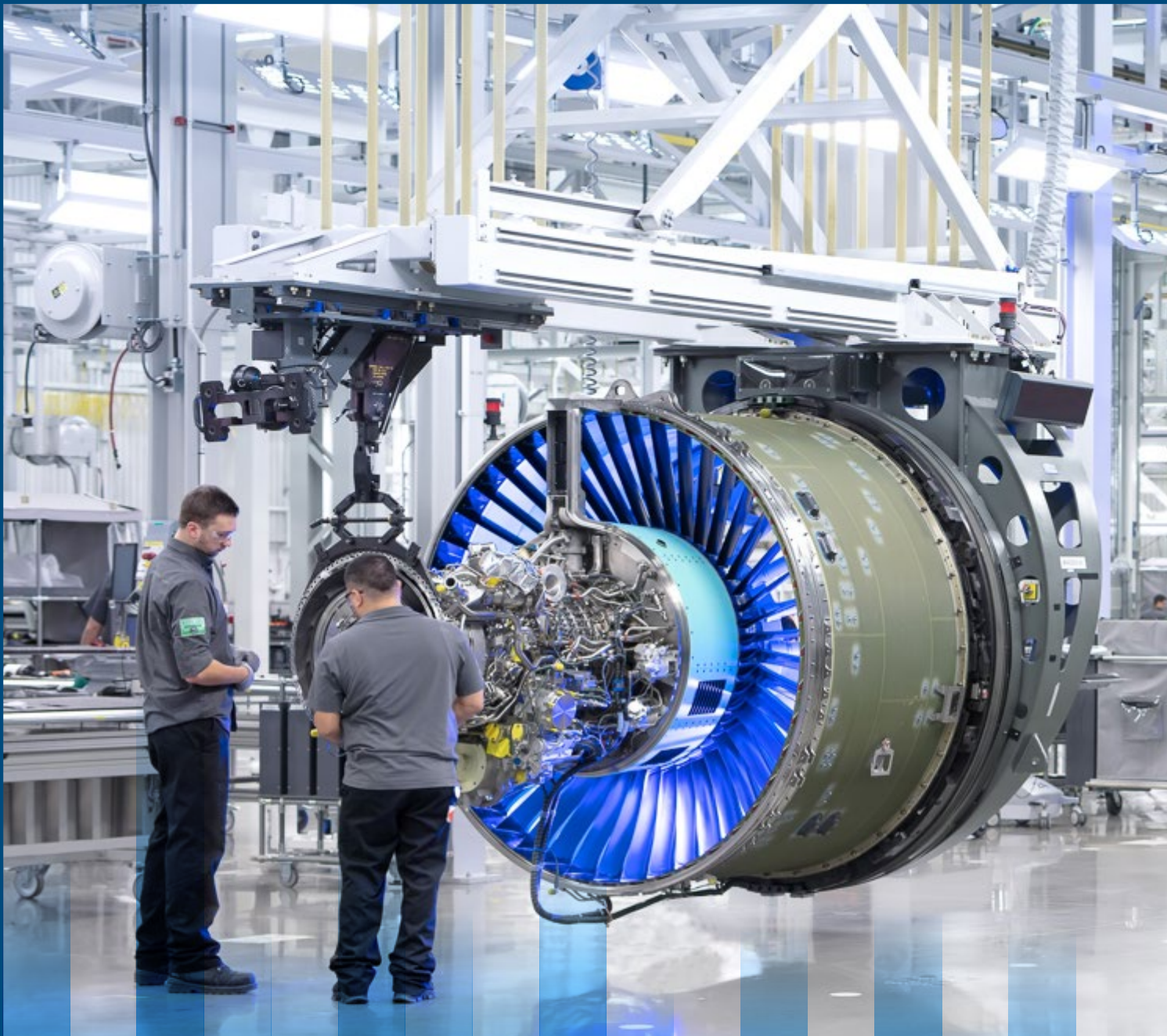


© Ubisoft Montréal

Sélection de filiales à forte concentration d'emplois dans le Grand Montréal

	Filiale	Secteur*	Nombre d'emplois
1	Pratt & Whitney	Aérospatiale	 5 250 à 5 499
2	Ubisoft	Jeux vidéo	 3 750 à 3 999
3	Morgan Stanley	Finance	 2 500 à 2 749
4	Airbus	Aérospatiale	 2 500 à 2 749
5	TCI+	Énergies renouvelables et efficacité énergétique	 2 000 à 2 249
6	MDA	Aérospatiale	 2 000 à 2 249
7	ArcelorMittal	Métallurgie	 1 750 à 1 999
8	ABB	Énergies renouvelables et efficacité énergétique	 1 750 à 1 999
9	KPMG	Services d'affaires	 1 750 à 1 999
10	Laboratoires Charles River	SVTS : Pharmaceutique	 1 750 à 1 999
11	L'Oréal	Fabrication et distribution	 1 500 à 1 749
12	Alstom	Énergies renouvelables et efficacité énergétique	 1 500 à 1 749
13	Bell Textron	Aérospatiale	 1 500 à 1 749
14	Bimbo	Bioalimentaire	 1 250 à 1 449
15	Ericsson	Télécommunications	 1 250 à 1 449
16	Novabus	Écomobilité	 1 250 à 1 449
17	McKesson	SVTS : Pharmaceutique	 1 250 à 1 449
18	Sécuritas	Sécurité et défense	 1 250 à 1 449
19	Safran	Aérospatiale	 1 000 à 1 249
20	Stantec	Services techniques	 1 000 à 1 249

* Classification des secteurs de Montréal International.
Sources : Montréal International, 2025; analyses Aviseo Conseil, 2025.



QUATRE INDUSTRIES MOTRICES POUR LE GRAND MONTRÉAL

© 2026 RTX Corporation, Pratt & Whitney division. Reproduced with permission



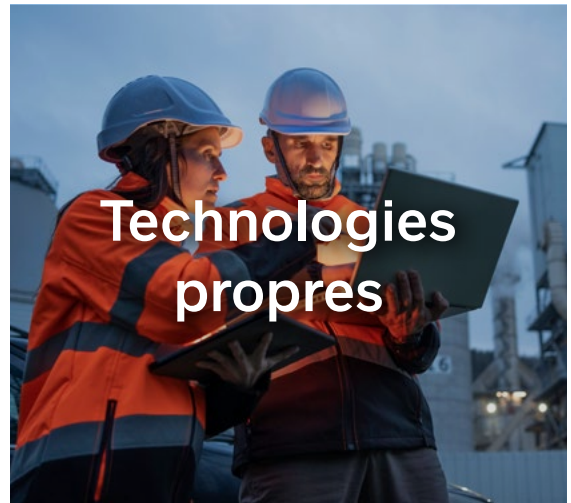
Aérospatiale



Sciences
de la vie et
technologies
de la santé



Technologies
de l'information



Technologies
propres

44 % des filiales, 4 secteurs clés

Quatre secteurs revêtent une importance particulièrement stratégique pour l'économie du Grand Montréal, regroupant à eux seuls 44 % des filiales internationales. Ensemble, ils génèrent une part significative de l'emploi hautement qualifié, mobilisent des volumes élevés d'investissement en R-D et soutiennent une grande partie des exportations à haute valeur ajoutée de la région.

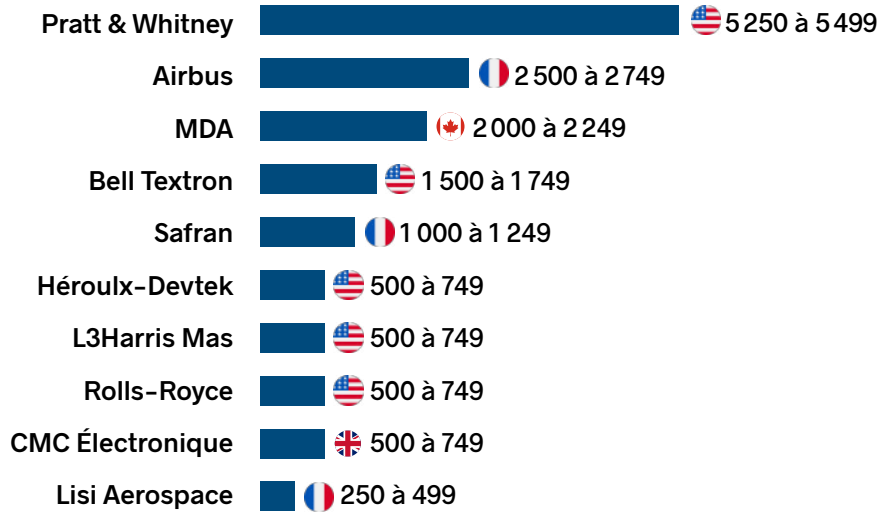
Aéro spatiale



▲ **134**
filiales
internationales

▲ **24 000**
emplois
directs

Sélection de filiales à forte concentration d'emplois, en aérospatiale



Troisième pôle mondial en aérospatiale⁵, le Grand Montréal regroupe à lui seul plus de 60 % des emplois manufacturiers⁶ et 75 % de la recherche et développement canadienne dans le secteur⁷. L'aérospatiale figure parmi les grappes industrielles emblématiques de la métropole, reposant sur un écosystème mature qui intègre fabrication, recherche de pointe, assemblage et expertise technologique de classe mondiale.

Ici, on peut construire un avion de A à Z, grâce évidemment à Bombardier, mais également à un solide réseau de filiales! Avec de grands joueurs de renom comme Airbus, Pratt & Whitney et Rolls-Royce ou des entreprises aux technologies perturbatrices comme Wisk ou H55, les 134 filiales internationales du secteur contribuent à dynamiser la chaîne d'approvisionnement locale en sollicitant les fournisseurs québécois.

Les cinq plus grands joueurs génèrent à eux seuls plus de 12 000 emplois. Les filiales de propriété française (40 %) et américaine (27 %) occupent une place centrale dans l'écosystème.

⁵ Aéro Montréal, 2026.

⁶ Ministère de l'Économie, de l'Innovation et de l'Énergie, 2026.

⁷ Sciences et Développement Économique Canada, 2025.

Airbus

Moteur des exportations du secteur aérospatial au Québec

Depuis Mirabel, Airbus pilote l'ensemble du Programme A220, de l'ingénierie à l'assemblage final, en passant par la production et le support client mondial. Le site québécois, qui fournit du travail à plus de 4 600 employés d'Airbus au Québec, est aujourd'hui l'unique site qui offre tous les services d'un programme d'avions complet pour le groupe hors Europe.

Avec plus de 500 appareils livrés à 25 compagnies aériennes, dont Air Canada, Air France, Delta et JetBlue, l'A220 s'est imposé comme un leader dans le marché. Il s'inscrit aujourd'hui dans une dynamique d'accélération de cadence de production, appuyée par un carnet de commandes bien rempli.



Son impact sur l'économie locale



Ancre durablement le Grand Montréal dans les chaînes de valeur mondiales de l'aviation commerciale.




Forme une main-d'œuvre spécialisée grâce à des collaborations avec McGill, Polytechnique Montréal, l'ÉTS et l'École des métiers de l'aérospatiale, tout en soutenant la recherche appliquée.



Structure les exportations de l'industrie aérospatiale québécoise, en contribuant à 60 % des exportations du secteur et intégrant ses fournisseurs aux chaînes d'approvisionnement.



Accélère la transition vers une aviation plus durable avec l'intégration du carburant d'aviation durable (SAF), un levier clé pour la décarbonation du secteur.

A vertical strip on the left side of the page shows a blurred view of an Airbus factory interior, with various aircraft components and assembly lines visible.

« L'impact économique du Programme A220 dépasse largement le cadre de notre entreprise. Il bénéficie à un vaste écosystème, tant au Québec qu'au Canada, et se traduit par la création de dizaines de milliers d'emplois, des retombées importantes pour les fournisseurs locaux et des exportations majeures qui font rayonner le savoir-faire et l'expertise d'ici partout dans le monde. »

Guillaume Chevasson
Président-directeur général, Airbus Canada



Sciences de la vie et technologies de la santé



▲ **257**
filiales
internationales

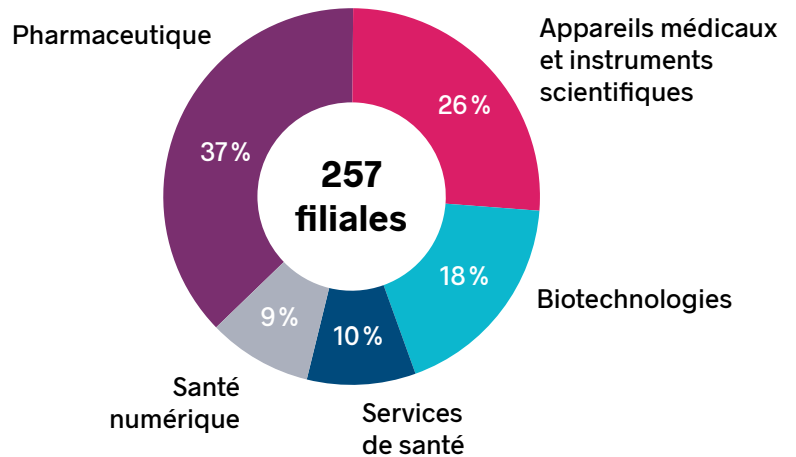
▲ **23 200**
emplois
directs

Les filiales du secteur des SVTS sont profondément intégrées dans les écosystèmes de recherche et d'innovation du Grand Montréal, 57 % d'entre elles cultivant des partenariats académiques axés sur la formation et la recherche. Un haut niveau d'intégration qui reflète l'importance de ce type de collaboration pour stimuler l'innovation tout en aidant à positionner le Grand Montréal comme pôle de recherche de pointe.

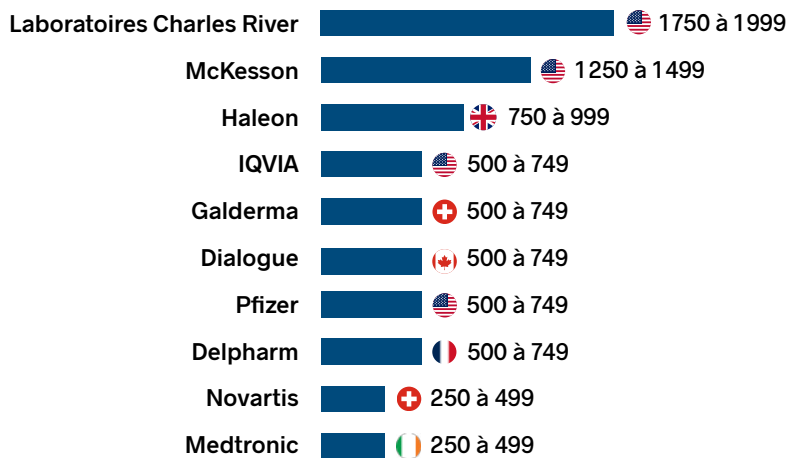
Les filiales internationales se concentrent autour de l'industrie pharmaceutique (37%), qui rassemble six des dix plus grandes filiales du secteur, et de celle des appareils médicaux et instruments scientifiques (26%).

Répartition des filiales en SVTS selon les sous-secteurs

Grand Montréal, 2025, en % du total



Sélection de filiales à forte concentration d'emplois, en sciences de la vie



Plusieurs des plus grandes entreprises biopharmaceutiques au monde sont établies ici, incluant Novartis, Abbvie, Moderna, GSK, Jubilant pharma, Merck et Pfizer. Chef de file mondial, Roche repousse les limites de la médecine de précision; sa collaboration avec le Centre hospitalier de l'Université de Montréal (CHUM) a notamment mené à une première canadienne: une plateforme de spectrométrie de masse entièrement automatisée. Pour sa part, Merck stimule la recherche par l'entremise de partenariats avec les universités québécoises. L'entreprise figure parmi les plus grands investisseurs en études cliniques au Québec.

Moderna

De la souveraineté sanitaire au pôle biomédical

Pionnière des vaccins à ARN messager (ARNm), Moderna s'appuie sur une plateforme technologique flexible et rapide qui ouvre la voie à une nouvelle génération de traitements contre les maladies infectieuses, les cancers et certaines maladies rares.

Révélee au grand public grâce à son vaccin contre la COVID-19, Moderna dispose désormais, depuis 2024, d'une installation de bioproduction à Laval, établissant une capacité de production au Canada pour la fabrication de vaccins courants ainsi qu'en cas de future pandémie.



Son impact sur l'économie locale



Renforce la souveraineté sanitaire du Canada en ancrant des capacités stratégiques de développement et de production biomédicale.



Soutient le positionnement du Grand Montréal comme pôle mondial de l'innovation en ARN messager et des sciences de la vie.



Structure l'écosystème local en stimulant la recherche de pointe, la production biopharmaceutique et le transfert technologique.



Accélère les collaborations entre l'industrie, les universités et les centres de recherche.



© Moderna

« Notre succès au Québec inspire d'autres entreprises à s'implanter ici. C'est gagnant-gagnant: nous prospérons grâce à nos partenariats avec les universités et les gouvernements, et notre présence renforce l'attractivité de l'écosystème pour tous. »

Stefan Raos
Directeur général, Moderna Canada



© Moderna

Technologies de l'information

▲ **874**
filiales
internationales

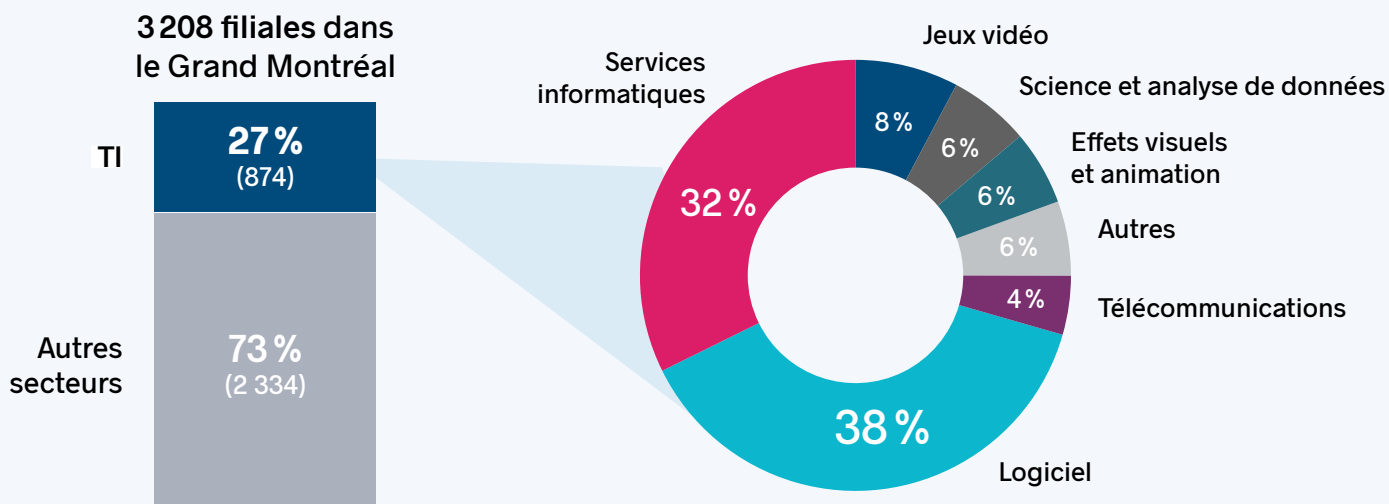
▲ **63 600**
emplois
directs

Plus d'une filiale internationale sur quatre opère dans le vaste domaine des TI. Cette concentration révèle une structure dominée par le développement logiciel (38 %) et les services informatiques (32 %).

Elle est complétée par des sous-secteur de calibre mondial comme le jeu vidéo (8 %), la science et l'analyse de données (6 %), ainsi que les effets visuels (6 %).

Nombre de filiales dans le domaine des TI et répartition selon les sous-secteurs

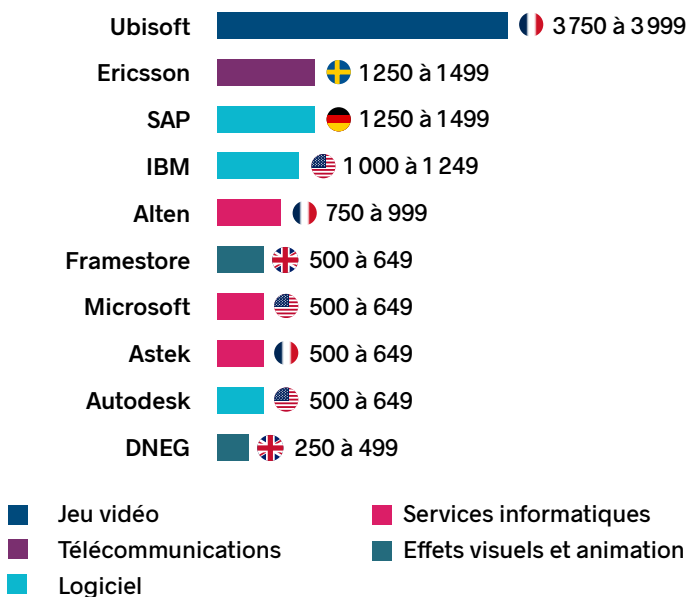
Grand Montréal, 2025, en nombre et en % du total



L'écosystème est mené par Ubisoft, fleuron de l'industrie du jeu vidéo, qui opère le plus grand studio de jeu vidéo au monde à Montréal. Se succèdent au classement d'autres filiales d'envergure dont la suédoise Ericsson dans le domaine des télécommunications, IBM en développement logiciel, et Microsoft dans les services informatiques.

La présence de ces entreprises phares a contribué à bâtir une industrie puissante et à positionner le Grand Montréal parmi les leaders mondiaux. Deuxième pôle en TI au Canada, la région métropolitaine de Montréal se classe au 10e rang en Amérique du Nord pour le nombre d'emplois en Tech en 2025¹⁰.

Sélection de filiales à forte concentration d'emplois, en TI



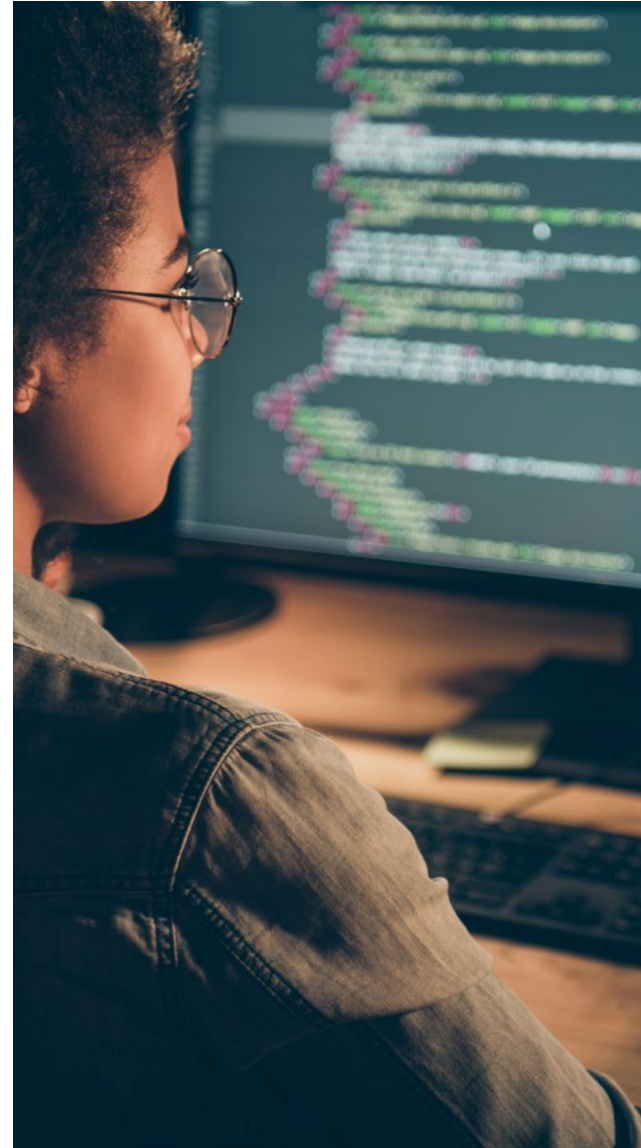
¹⁰ CBRE, Scoring Tech Talent, 2025.

Google

20 ans d'innovation et de transformation numérique

Les équipes montréalaises de Google assurent la protection de plus de 5 milliards d'ordinateurs et d'appareils mobiles à travers le monde grâce à *Google Safe Browsing*. Depuis son implantation à Montréal en 2004, Google est passé d'un modeste bureau de 3 ingénieurs à une force technologique de plus de 350 employés.

Google s'est établi à Montréal pour tirer parti de son extraordinaire bassin de talents en IA et en cybersécurité, de ses laboratoires de pointe et de son écosystème académique. Elle y développe des outils de cybersécurité avancés et collabore avec des spécialistes d'ici pour faire avancer la recherche en apprentissage automatique et concevoir des solutions innovantes pour les produits de l'entreprise.



Son impact sur l'économie locale



Soutient la position de Montréal comme pôle de cybersécurité, notamment par sa lutte contre des cyberattaques via le *Threat Analysis Group* et son partenariat avec l'IMC2.



Accélère la recherche et le transfert technologique, notamment grâce à sa collaboration avec Mila, l'Institut québécois d'intelligence artificielle.



Participe à la croissance de plusieurs industries au Québec, pour lesquelles son expertise en cybersécurité, en intelligence artificielle et en infonuagique est stratégique.



Contribue à la transformation numérique des entreprises de toutes tailles au Québec.



« Notre contribution dépasse largement le financement. Nous développons des relations avec un impact profond et durable, accompagnant la société québécoise dans sa transformation numérique tout en cultivant un écosystème d'innovation de calibre mondial. »

Fabrice Jaubert
Chef de bureau, Google Montréal





Technologies propres

▲ **138**
filiales
internationales

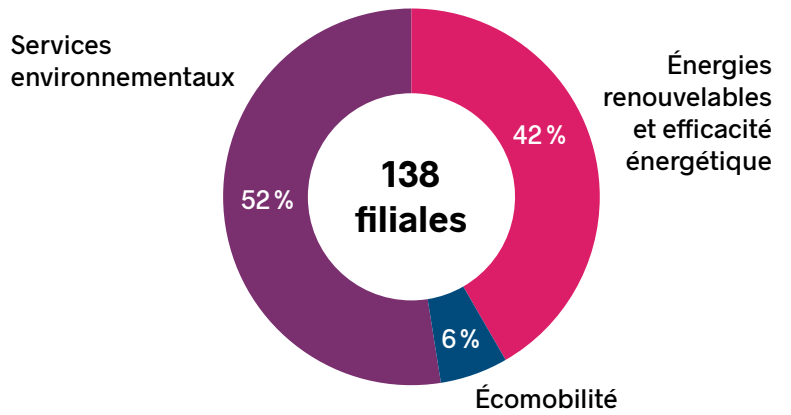
▲ **18 000**
emplois
directs

Ce secteur évolue dans un environnement favorable alors que les entreprises intègrent de plus en plus de critères de durabilité à leurs activités. Cette dynamique favorise l'investissement en modernisation, plus de la moitié des filiales ayant réalisé des projets en ce sens au cours des trois dernières années.

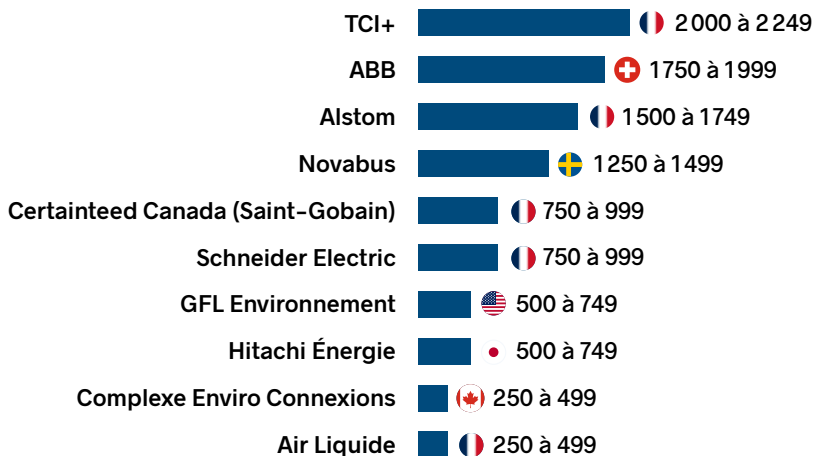
L'écosystème montréalais se distingue par une forte présence en services environnementaux (52%), ainsi qu'en énergies renouvelables et en efficacité énergétique (42%), des créneaux étroitement liés aux enjeux de la transition vers des modèles d'affaires plus durables.

Répartition des filiales en technologies propres selon les sous-secteurs

Grand Montréal, 2025, en % du total



Sélection de filiales à forte concentration d'emplois, en technologies propres



Des filiales de renom comme TCI+, filiale du groupe français Vinci, NovaBus, filiale du groupe suédois Volvo, Alstom, et ABB figurent au palmarès des principaux employeurs du secteur.

Les filiales sont notamment actives dans les énergies vertes et la décarbonation. Chef de file en matière d'électrification et l'un des plus grands fabricants de transformateurs au monde, Hitachi Énergie développe ici des produits destinés aux marchés internationaux. Idem pour la française Schneider Electric, qui développe chez nous des solutions innovantes pour la décarbonation des bâtiments. Ou Air Liquide qui, depuis Montréal, gère la plus grande unité de production d'hydrogène décarboné au monde à Bécancour.

Hitachi Énergie

Au cœur de la transition énergétique du Québec

Présente au pays depuis plus de 50 ans, cette filiale du groupe japonais Hitachi opère à Varennes la seule installation canadienne capable de fabriquer des transformateurs de grande puissance (CCHT), ainsi qu'un centre de recherche spécialisé en intelligence artificielle appliquée à l'énergie. Ces transformateurs permettent une distribution efficace de l'électricité et constituent un élément clé pour l'intégration des énergies renouvelables, l'interconnexion des réseaux, l'alimentation des centres de données et l'électrification des transports.



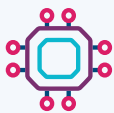
Son impact sur l'économie locale



**Renforce la capacité
énergétique du Québec**
et son rôle dans la transition
énergétique.



**Soutient la demande
croissante en électricité**
au Canada et dans le monde.



**Développe les technologies
qui serviront à moderniser et
sécuriser les grands réseaux
électriques nord-américains.**



**Crée et soutient des centaines
d'emplois hautement qualifiés,**
contribuant directement au
développement de l'expertise
énergétique et technologique
du Québec.



Hitachi Énergie a annoncé en 2024 et 2025 des investissements à son usine de Varennes, permettant de presque tripler la capacité annuelle de production, et l'établissement d'un laboratoire d'essais de transformateurs sur place, lequel sera opérationnel d'ici 2027.

Hitachi Énergie Canada emploie plus de 550 ingénieurs et employés de fabrication hautement qualifiés dans ses trois installations situées à Varennes, à Montréal et à Québec. L'entreprise concentre 80 % de ses activités canadiennes au Québec où elle bénéficie de l'écosystème énergétique local, Hydro-Québec constituant un client majeur pour les technologies de réseau électrique haute tension.

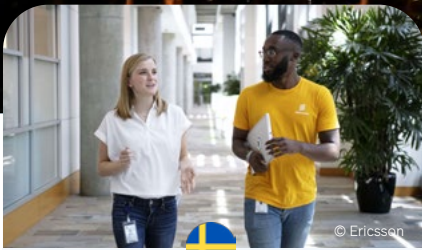
© Hitachi Énergie

« Notre projet d'expansion vient renforcer le rôle du Québec dans la transition énergétique nord-américaine. Grâce à notre infrastructure d'essai, nous pourrions offrir des technologies plus résilientes, fabriquées ici-même à Varennes. »

Carla Vicente
Directrice, Hitachi Énergie Canada



Des filiales internationales, des retombées bien locales



ERICSSON 

 Ville Saint-Laurent

 TI

Fournit l'infrastructure 5G aux principaux opérateurs de télécommunications.

Collabore avec les universités canadiennes et contribue directement à la formation de la relève québécoise en accueillant 50 à 150 stagiaires par année.



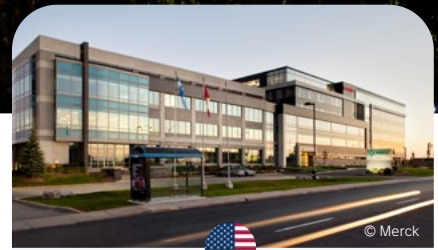

H55

 Longueuil

 Aérospatiale


Développe des systèmes de propulsion électrique certifiés pour l'aviation.

Partage activement son expertise au sein du CRIAQ et développe des projets de recherche avec l'ÉTS, Polytechnique, Concordia, Sherbrooke et l'ÉNA.



 **MERCK**

 Kirkland

 SVTS

Pilote des études cliniques en partenariat avec les hôpitaux et centres universitaires.

Accélère la recherche contre le cancer (cofondateur de l'Oncopôle) et soutient les jeunes pousses biopharmaceutiques.



Laval



SVTS

Rend accessibles des solutions diagnostiques innovantes.

Soutient les jeunes pousses québécoises en biotechnologie (ex : Nosotech qui a développé un tableau de bord épidémiologique connecté en temps réel aux laboratoires hospitaliers).



Montréal



Intelligence artificielle

Développe des solutions d'automatisation de flux de travail.

Accueille en continu 30 stagiaires et s'implique activement dans la diversité technologique, notamment par le soutien à la participation des femmes.



Montréal et Brossard



Technologies propres

Offre des solutions de gestion énergétique pour des bâtiments plus durables.

Forme la prochaine génération d'experts en énergie grâce à des partenariats avec McGill et Concordia liés à la transition énergétique.



Montréal



Jeux vidéo

Conçoit et développe des jeux vidéo AAA mondialement reconnus.

Soutient les entrepreneurs indépendants québécois avec Ubisoft RADAR, s'engage à préparer la prochaine génération à l'aide de son programme Ubisoft Éducation, et facilite la recherche et le prototypage avec La Forge.



Laval



Aérospatiale

Développe des taxis volants électriques autonomes (eVTOL).

Dynamise la chaîne d'approvisionnement avec des fournisseurs locaux pour des composantes critiques (batteries, systèmes électroniques embarqués, etc.).



Baie-d'Urfé



SVTS

Produit 200 millions d'unités par année de solutions dermatologiques.

Mène des activités de recherche visant à faire progresser la dermatologie selon tous les types de peau.



**UNE DYNAMIQUE
DE CROISSANCE
ET DE RÉSILIENCE
ÉCONOMIQUE**

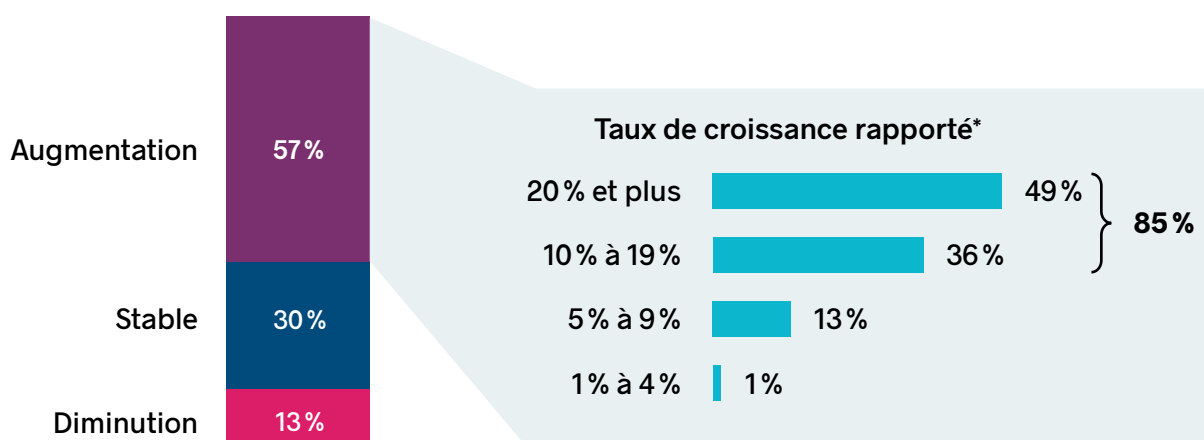
Les filiales internationales du Grand Montréal font preuve d'une résilience remarquable en dépit d'un contexte économique marqué par l'incertitude. À ce titre, une enquête effectuée auprès de 147 filiales stratégiques de tailles, d'industries et d'origines diverses a permis de recueillir des données quantitatives et qualitatives qui ont servi d'assises pour évaluer la performance et les retombées économiques des filiales.

Les filiales embauchent

57% des filiales internationales sondées ont rapporté une croissance de leurs effectifs au cours des trois dernières années. Parmi celles-ci, la moitié a enregistré une hausse de 20% ou plus. À l'instar des autres entreprises, elles doivent également composer avec des enjeux de disponibilité et de rétention de travailleurs qualifiés, ces facteurs figurant parmi les principaux défis rencontrés.

Évolution de l'effectif au cours des trois dernières années

Grand Montréal, 2025, en %, n = 135



* Les chiffres ayant été arrondis, la somme diffère du total indiqué.
Sources : sondage aux filiales stratégiques du Grand Montréal, juin 2025; analyses Aviseo Conseil, 2025

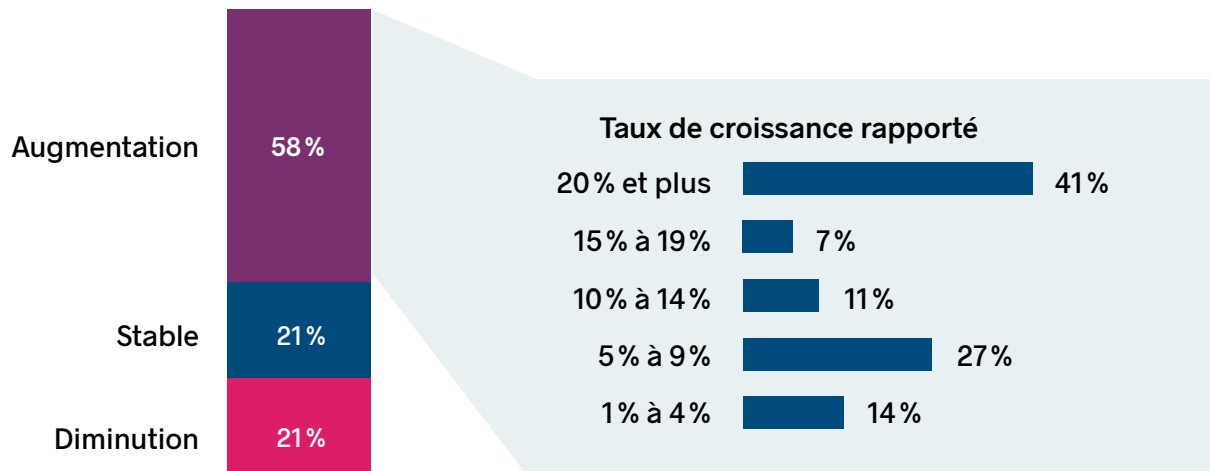


Les filiales se développent

Plus d'une filiale internationale sur deux dans le Grand Montréal (58 %) a vu son chiffre d'affaires augmenter au cours des douze derniers mois, un reflet de leur résilience et de leur compétitivité sur les marchés local, national et international. Cette augmentation s'est chiffrée à 20 % ou plus pour 41 % d'entre elles.

Croissance du chiffre d'affaires dans les 12 derniers mois

Grand Montréal, 2025, en %, n = 109



Sources : Sondage aux filiales stratégiques du Grand Montréal, juin 2025; Analyses Aviseo Conseil, 2025.

Les filiales exportent

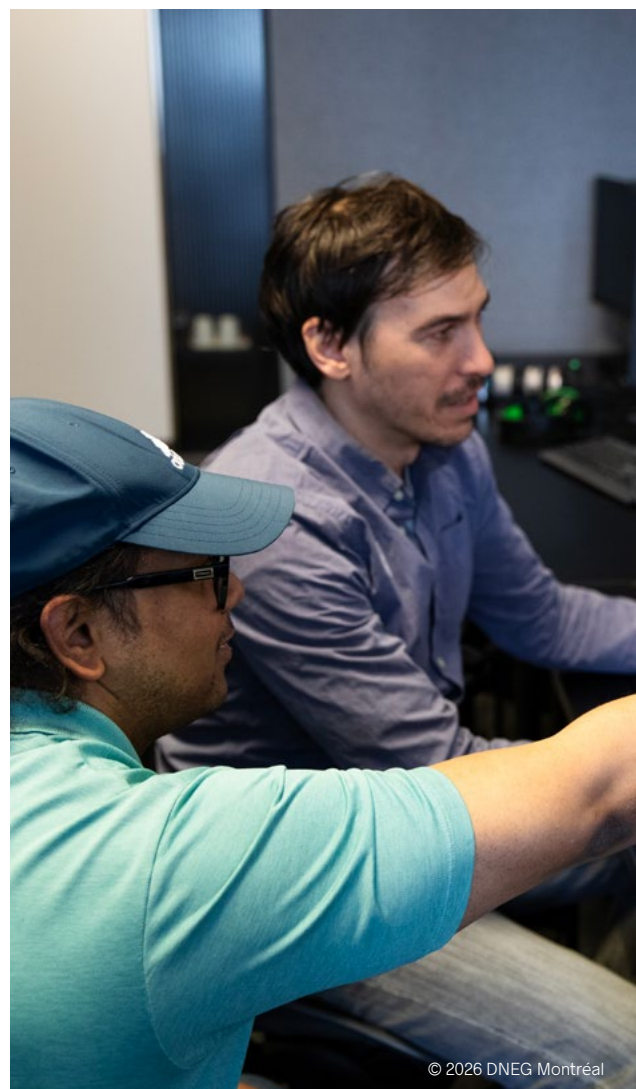
En moyenne, 65 % des revenus des filiales internationales sondées dans le Grand Montréal sont générés par les ventes à des clients à l'extérieur du Québec. Les filiales exportent 11,9 fois plus par employé que les entreprises domestiques.

Cet écart s'explique notamment par leur forte présence dans des secteurs exportateurs comme l'aérospatiale, les SVTS et les TI. Intégrées à des chaînes de valeur mondiales, elles bénéficient ainsi de réseaux commerciaux déjà établis à l'étranger.

Les filiales investissent

La vaste majorité des filiales (85 %) ont procédé à des investissements au cours des trois dernières années. Ces investissements ont principalement porté sur la modernisation des installations, l'expansion des installations existantes et l'implantation de nouvelles installations.

Au total, les équipes de Montréal International ont accompagné plus de 300 projets totalisant plus de 12 G\$ depuis 2022.

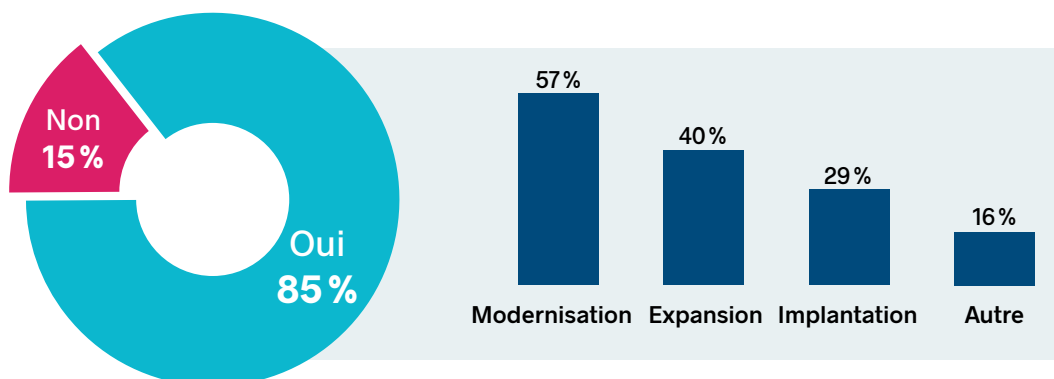


© 2026 DNEG Montréal

Filiales ayant mené un projet d'investissement au cours des trois dernières années et type d'investissement

Grand Montréal, 2025, n = 110

Choix multiples possibles



Sources : sondage aux filiales stratégiques du Grand Montréal, juin 2025; analyses Aviséo Conseil, 2025



**DES RETOMBÉES
AU-DELÀ DE
L'INVESTISSEMENT**

Les filiales internationales du Grand Montréal sont un puissant levier économique pour la région métropolitaine. La valeur ajoutée élevée des emplois qu'elles soutiennent, combinée à leur forte orientation vers l'exportation et l'ampleur de leurs projets d'investissement en font un vecteur essentiel de compétitivité pour le Grand Montréal.

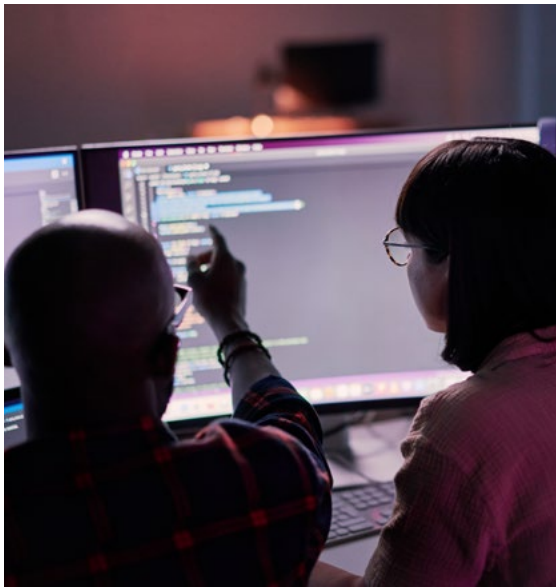
Une contribution de 87 G\$ au PIB

Selon les estimations d'Aviseo à partir du modèle de l'Institut de la statistique du Québec, les filiales internationales ont un impact de 87 G\$ sur le PIB du Québec, plus de 80 % de cet apport découlant directement de leurs activités. Outre leurs retombées directes, elles soutiennent de l'activité économique chez des fournisseurs via l'achat de biens et services. On évalue que 15,17 G\$ en valeur ajoutée sont soutenus par l'ensemble des fournisseurs dans leurs chaînes de production.

Près de la moitié de la valeur ajoutée générée (49%) se retrouve sous forme de salaires et traitements avant impôts, soit la rémunération brute des salariés, qui comprend les cotisations sociales et avantages sociaux. Les autres revenus bruts avant impôt représentent aussi 49% du total. On parle ici du revenu des sociétés, de la rémunération du capital (amortissement, dépréciation du matériel et des bâtiments), des intérêts divers et autres frais (charges patronales, avantages sociaux, etc.).



© ALSTOM SA 2026 / C. Fleury

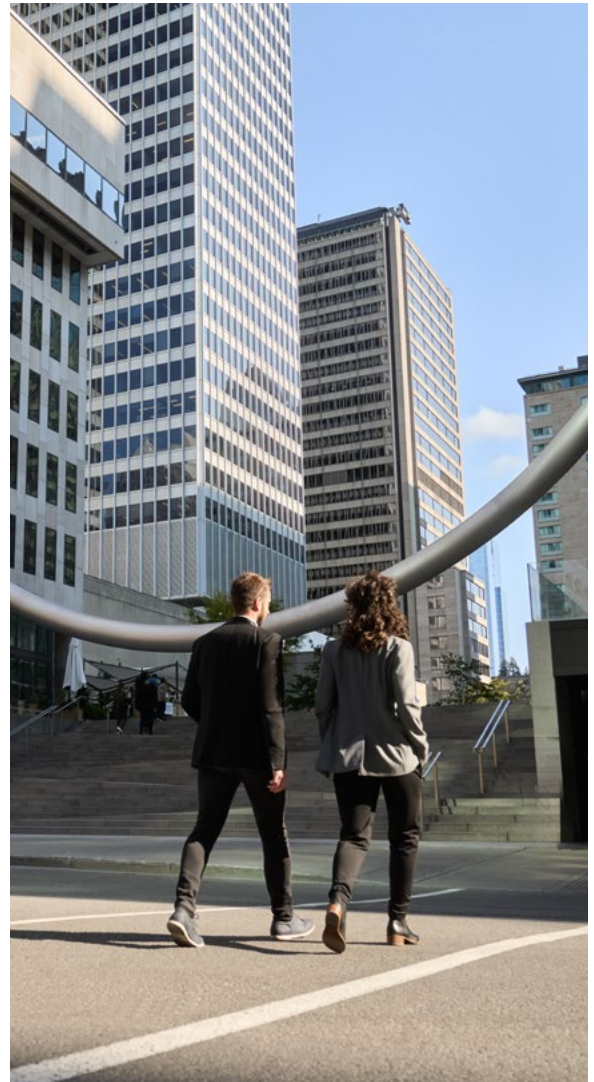


Un salaire annuel moyen de 112 226 \$

Les filiales internationales du Grand Montréal soutiennent 436 685 emplois au Québec, dont 315 234 emplois directs. Les salariés employés directement par ces filiales bénéficient d'un salaire annuel moyen de 112 226 \$, soit 50 % de plus que la moyenne québécoise (74 859 \$), témoignant de la qualité de ces emplois. À cela s'ajoutent 121 451 emplois indirects, soutenus auprès des fournisseurs par l'achat de biens et de services.

Un apport fiscal majeur de 16 G\$




Les filiales internationales soutiennent plus de 16 G\$ en revenus fiscaux et parafiscaux pour les deux paliers de gouvernement. En incluant uniquement les revenus fiscaux des particuliers et les taxes, cela représente des revenus de 5,32 G\$ au Québec et 3,91 G\$ au Canada en impôt sur le revenu des particuliers et en taxes (vente et autres).





Sommaire des retombées économiques et fiscales de la présence des filiales internationales dans le Grand Montréal

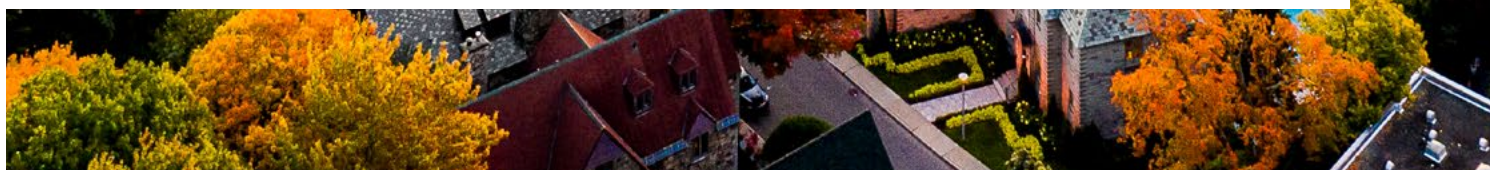
Québec, 2025

		Présence de filiales internationales dans le Grand Montréal			
		Retombées directes	Retombées indirectes*	Total	
	PIB (milliards \$)	71,96	15,17	87,13	
	Emplois (Équivalent temps complet)	315 234	121 451	436 685	
	Revenus fiscaux bruts et de parafiscalité** (milliards \$)	Québec	9,61	2,08	11,69
		Canada	4,05	0,74	4,79

* Les retombées indirectes ont été ajustées pour tenir compte du double comptable dans les flux de dépenses entre les filiales.

** Excluant l'impôt sur le revenu des sociétés.

Sources : Montréal International, 2025; Analyses Aviseo Conseil selon les estimations du modèle intersectoriel de l'ISQ, 2025.



Une valeur qui dépasse les indicateurs économiques

La contribution des filiales internationales va bien au-delà des chiffres. Outre leur contribution au PIB, à l'emploi et aux revenus fiscaux de nos gouvernements, elles ont des effets structurants qui créent de la valeur pour le Grand Montréal et l'ensemble du Québec.

Les filiales s'ancrent dans la communauté montréalaise, que ce soit par des partenariats académiques de recherche et de formation, leur participation active à l'innovation et à l'incubation d'entreprises, ou par leur intégration aux chaînes d'approvisionnement locales. Dans un contexte de marché du travail tendu et d'enjeux de productivité, le transfert de connaissances, l'innovation, le développement des grappes industrielles et l'attraction de talents constituent des leviers essentiels de développement économique à long terme.



Transfert de connaissances

En plus de renforcer le capital humain local, les filiales internationales contribuent à la diffusion des meilleures pratiques grâce à la mobilité des talents au sein des groupes et au partage de solutions techniques avec leurs partenaires. Par exemple, H55, entreprise suisse spécialisée dans l'aviation électrique, dessert de grands joueurs locaux tels que CAE, tandis que Roche Canada agit comme catalyseur pour les jeunes pousses québécoises en biotechnologie.



Renforcement des grappes industrielles

Les filiales internationales tendent à s'implanter dans des environnements où des grappes sont déjà présentes, profitant de la concentration de talents, d'infrastructures et de compétences spécialisées. Leur implantation contribue alors à renforcer la masse critique des grappes, à en accroître la densité économique et à soutenir leur montée en gamme. À titre d'entreprises d'ancrage, des filiales comme Google, Ubisoft et Airbus jouent un rôle structurant en attirant talents, partenaires et activités complémentaires, favorisant ainsi l'expansion des entreprises locales.



© 2026 RTX Corporation, Pratt & Whitney division. Reproduced with permission



Dopage des exportations

Elles exportent une part importante de leur production, ce qui enrichit l'économie locale tout en diversifiant ses sources de revenus. Les entrées nettes de devises améliorent la balance commerciale du Québec. Ce surplus se traduit par une hausse du PIB par habitant, indicateur clé de la prospérité et du niveau de vie. À titre d'exemple, Airbus s'appuie sur un réseau de quelque 850 fournisseurs au Québec et au Canada, qu'elle contribue à intégrer aux chaînes d'approvisionnement mondiales.



Hausse de la productivité

Elles affichent une productivité supérieure à celle des entreprises domestiques, ce qui s'explique par leur concentration dans des secteurs à forte valeur ajoutée et par les avantages liés à leur appartenance à des groupes multinationaux. La productivité moyenne des emplois directs soutenus, soit la valeur ajoutée (PIB) par emploi, se chiffre à 228 283 \$, soit 48 % de plus que la moyenne des travailleurs au Québec.



Attraction d'investissements étrangers

La présence d'un solide écosystème de filiales internationales donne un signal de crédibilité aux entreprises étrangères qui envisagent de s'implanter dans le Grand Montréal. Cette concentration d'entreprises étrangères dans des secteurs à forte valeur ajoutée renforce la réputation de notre région métropolitaine comme destination de choix pour l'établissement d'opérations stratégiques à long terme.



**CONNECTER LE MONDE
ET CRÉER DE LA
RICHESSE ICI.**

30 ans d'impact

Au fil des décennies, Montréal International a contribué au développement d'écosystèmes à forte valeur ajoutée, soutenant la transformation et la diversification de l'économie du Grand Montréal. Une action guidée par une conviction simple : connecter le monde, c'est avant tout créer de la richesse ici.

▲ **38 G \$**

d'investissements
étrangers annoncés
(depuis 2000)

▲ **27 000**

talents internationaux
appuyés dans leur
recrutement ou démarches
d'immigration

▲ **1 400**

projets d'investissement
accompagnés

▲ **12 000**

permis de
travail traités

▲ **125 500**

emplois créés
ou maintenus
dans la région

▲ **+60**

organisations internationales
accompagnées dans leurs
projets d'implantation ou
d'expansion



380, rue Saint-Antoine Ouest
Bureau 6000
Montréal (Québec) H2Y 3X7
Téléphone : 514 987-8191
montrealinternational.com



© Montréal International, 2026

Montréal International remercie ses partenaires de leur appui financier : la Communauté métropolitaine de Montréal, la Ville de Montréal, le gouvernement du Canada, le gouvernement du Québec et les entreprises privées.